

MEMÒRIA ANUAL DE CENTRE

2023 – 2024

	Codi /Versió	Elaborat	Revisat	Aprovat
	MA23-24/1	Equip Directiu i Claustre	Claustre	Consell Escolar
	Arxiu: https://www.iepaac.cat/qui_som/#documents			
	Aquest document pot quedar obsolet una vegada imprès			
Pàgina 1 de 66				



CONTROL DOCUMENT

Llistat de les modificacions			
Núm. Revisió	Data	Descripció de la modificació	Distribució
01	Consell Escolar 16/09/2024	Aprovació del document	Google Drive Web centre



ÍNDEX	3
1. Introducció	4
2. Compliment dels aspectes generals de centre	5
2.1 Organització funcional	5
3. Avaluació i millora dels objectius de la PGA	7
4. Comissions tècniques	13
4.1 Comissió tècnica de qualitat	13
4.1.1 Equip de Millora de promoció	13
4.2 Comissió tècnica de innovació tecnològica i pedagògica	23
4.3 Comissió tècnica d'orientació per a la trajectòria formativa i professional.....	24
5. Serveis d'FP de la DGFP del Departament d'Educació	39
5.1 FP DUAL	39
5.2 Servei d'Assessorament i Reconeixement	42
5.3 Programa Empresa FP	42
5.4 Programa Innova FP	43
5.5 Programa de Qualitat i Millora Contínua	44
5.6 Programa EmprenFP	44
5.7 Programa OrientaFP	44
6. Inserció Laboral	53
7. Política d'Aliances Estratègiques	55
8. Altres accions realitzades i/o serveis d'FP oferts per l'Institut	56
8.1 Premis i reconeixements a l'alumnat del centre	56
8.2 Sostenibilitat	57
8.3 Formació Complementària	59
8.4 Constitució de la Taula d'Aqüicultura Sostenible a Catalunya	60
9. Àmbit administratiu i de gestió.....	61
9.1 Equipaments i infraestructures de centre	61
10 Memòries departaments docents.....	66
10.1 Departament docent d'Aqüicultura	66
10.2 Departament docent d'Educació i Control Ambiental	66
10.3 PFI Auxiliar d'Activitats Aqüícoles	66



1. Introducció

El temps passa massa ràpid i com a IEPAAC ja hem acabat amb èxit el primer projecte des del 2020 com a nou centre d'FP referent al territori i al País, fins al 2024. Durant aquests 4 anys hem anat creixent, desaprenent i aprenent. Ha estat molt intens, a la vegada que apassionant. Amb professionalitat hem anat solucionant aquells entrebancs trobats, però encara ens queda molt de camí per recórrer. Iniciarem un nou projecte (a partir del curs 2024-2025), com a nou Centre de Formació Professional Integrada (en endavant, CFPI). Seguim!.

La Memòria anual conté l'avaluació de l'assoliment dels objectius que s'han previst a la PGA, d'acord amb els criteris, els indicadors i els procediments que s'han definit en el PEC i que s'han concretat en el Projecte de Direcció 2020 – 2024.

La nostra intenció és que la Memòria Anual 2023 – 2024 no sigui un document tancat que presenta l'equip directiu al Claustre de Professors/es i al Consell Escolar, si no un document obert, participatiu, objectiu i realista; en el qual participa tota la comunitat educativa. Per això, la Memòria del curs 2023-2024 ha estat elaborada des de l'equip directiu i pels diferents càrrecs de coordinació del centre i, ha estat comunicada i enviada per correu electrònic al claustre i membres del Consell escolar del centre, per tal puguin participar a la redacció final d'aquest document i fer les aportacions que considerin convenientes.

	Codi /Versió	Elaborat	Revisat	Aprovat
	MA23-24/1	Equip Directiu i Claustre	Claustre	Consell Escolar
	Arxiu: https://www.iepaac.cat/qui_som/#documents			
	Aquest document pot quedar obsolet una vegada imprès			
	Pàgina 4 de 66			



2. Compliment dels aspectes generals de centre

2.1 Organització funcional

Aquest curs 23-24, s'ha de destacar els aspectes significatius següents:

- En l'àmbit de la millora contínua del centre: Ens hem certificat externament segons la norma ISO 9001:2015 com a mostra del ferm compromís del centre en donar un servei de qualitat i atendre les necessitats i expectatives dels nostres principals grups d'interès (alumnat, professorat i PAS, famílies, empreses, etc.).
- En l'àmbit de la convivència i benestar de l'alumnat s'ha incorporat al centre el càrrec del COCOBE.
- S'han elaborat i/o actualitzat els documents de centre, els qual s'han acordat en claustre i consell escolar, següents:
 - ✓ Elaboració del Projecte de Direcció 2024 – 2028.
 - ✓ Actualització de les Normes de Funcionament i Organització de Centre (NOFC) com a CFPI.
 - ✓ Actualització del Projecte Educatiu de Centre (PEC) com a CFPI.
 - ✓ Actualització de l'Organigrama com a CFPI.

L'organització funcional del centre mitjançant les Comissions Tècniques permet assolir els objectius següents:

- Potenciar el lideratge distribuït mitjançant la opinió i participació del professorat en determinades accions estratègiques del centre. Totes les comissions tècniques estan presidides per un càrrec de coordinació i, hi haurà almenys un referent de l'equip directiu en cadascuna d'elles.
- Millorar contínuament els processos del centre, fruit de la presa de decisions compartides que contribueixen a una reestructuració i millora contínua de l'ambient d'aprenentatge de l'IEPAAC.
- Crear un procés de reflexió continu del professorat, que promou processos de creixement professional, millorant la seva autoestima i estabilitat emocional, amb la conseqüent millor transmissió dels seus coneixements cap a l'alumnat, empreses i persones.

La funció principal de les comissions tècniques és actuar com a òrgan tècnic propositiu i col·laboratiu amb l'equip directiu del centre. Totes les propostes acordades podran ser executades pels òrgans unipersonals de govern del centre i/o en aquells càrrecs de coordinació que es deleguin.

	Codi /Versió	Elaborat	Revisat	Aprovat
	MA23-24/1	Equip Directiu i Claustre	Claustre	Consell Escolar
	Arxiu: https://www.iepaac.cat/qui_som/#documents			
	Aquest document pot quedar obsolet una vegada imprès			
	Pàgina 5 de 66			



A tal efecte, a l'organigrama funcional de l'IEPAAC hi ha les 3 comissions tècniques següents:

Comissió tècnica de qualitat (CTQ).

Comissió tècnica de innovació tecnològica i pedagògica (CTITP).

Comissió tècnica d'orientació per la trajectòria formativa i professional (CTOFP).

A la Memòria Anual de l'IEPAAC, es reflectiran les actuacions i valoracions de les comissions tècniques fruit de la reflexió del professorat i així com, els ajustaments dels objectius al llarg del curs i les seves propostes de millora en els objectius estratègics de centre. Aquesta informació rellevant és necessària per prendre decisions de millora en tots els aspectes de funcionament del Centre i per identificar les necessitats dels diferents grups d'interès del centre (alumnat, professorat, famílies, empreses i societat).

La Memòria del curs 23 – 24 ha estat aprovada en data 16/09/2024 per unanimitat pel Consell Escolar de l'Institut.

	Codi /Versió	Elaborat	Revisat	Aprovat
	MA23-24/1	Equip Directiu i Claustre	Claustre	Consell Escolar
	Arxiu: https://www.iepaac.cat/qui_som/#documents			
	Aquest document pot quedar obsolet una vegada imprès			
	Pàgina 6 de 66			



3. Avaluació i millora dels objectius de la PGA

Objectiu 1: Millorar els resultats educatius				Responsable: Cap d'Estudis				
Estratègia Responsable	Accions Comissió Tècnica	Indicadors	Índex acceptació	Resultat	Grau d'assoliment			Bones pràctiques i/o Observacions i/o Propostes de Millora
					Total	Parcial	No assolit	
1.1: Potenciar l'orientació i acció tutorial Cap d'Estudis	1.1.1 Elaboració d'un Pla d'Orientació i Acció Tutorial (POAT) CTOFP	Índex satisfacció de les tutories realitzades a l'alumnat respecte a les orientacions acadèmiques i professionals.	≥ 8 (sobre 10)	9.09	X			
		% d'alumnes graduats als CFGM	$\geq 75\%$	85%	X			
		% d'alumnes graduats als CFGS	$\geq 85\%$	35.71%			X	Ens hem adonat que no quadren les dades de la memòria de departament - EPIC tenint en compte que hem d'unificar les bases de l'alumnat que acaba. Concretament definir si es tenen en compte aquestes alumnes que només els queden unes poques hores per finalitzar les FCT. Aquest any en AQ2 i ECA s'han tingut en compte els alumnes que acabarien FCT a 31 de juliol. No arribem als CA en cap cas, però està justificat gràcies a que l'alumnat cada cop més es deixa les FCT per un 3er any.
		Taxa d'abandonament alumnat CFGM	<7%	14.55%			X	No s'ha assolit ja que tenim un indicador molt baix respecte a la mitjana.
		Taxa d'abandonament alumnat CFGS	<5%	10.22%			X	No s'ha assolit ja que tenim un indicador molt baix respecte a la mitjana.

	Codi /Versió	Elaborat	Revisat	Aprovat
	MA23-24/1	Equip Directiu i Claustre	Claustre	Consell Escolar
	Arxiu: https://www.iepaac.cat/qui_som/#documents			
	Aquest document pot quedar obsolet una vegada imprès			
	Pàgina 7 de 66			



1.2: Planificar l'atenció educativa especialitzada Cap d'Estudis	1.2.1 Elaboració del Pla d'atenció educativa individual i especialitzada CTOFF	Índex de satisfacció de l'atenció individualitzada a alumnat del CFGM de Cultius Aqüícoles amb NEE de caràcter lleu.		≥ 8 (sobre 10)	9	X		L'anàlisi es fa de les enquestes generals de l'alumnat, sense cap tipus de discriminació, afavorint la integració.
		Nombre de cursos de formació professorat en atenció a la diversitat (NEE de caràcter lleu).		≥ 1	0		X	El curs vinent, es programaran cursos específics. Manca de temps per a realitzar-los.
Estratègia 1.3: Impulsar els Serveis d'FP als grups d'interès Equip Directiu + Coordinador/a FP	1.3.1 Potenciar i millorar els Serveis d'FP oferts als grups d'interès CTITP	Nombre de projectes d'innovació (INNOVAFP) realitzats a petites empreses i/o institucions.		≥ 1	8	X		
		Índex de satisfacció pel servei d'innovació ofert a petites empreses i/o institucions.		≥ 8	9.5	X		Hem estat valorats amb excel·lència.
		Nombre d'assessoraments i reconeixements realitzats		≥ 1	1	X		
		Índex satisfacció servei d'AiR professional ofert a persones amb experiència professional		≥ 8	9	X		
		Índex satisfacció de l'alumnat en les empreses d'FP Dual		≥ 8	9	X		
Estratègia 1.4: Innovar pedagògicament Equip Directiu + Coordinador/a FP	1.4.2 Elaboració de les fitxes d'activitats per etapes educatives relacionades amb el "mòdul aquapònic" i les "caixes aqüícoles" del Centre de Recursos Aqüícoles Vius de Catalunya (CRAVC).	Nombre de fitxes d'activitats realitzades per etapa educativa		≥ 4	7	X		
Estratègia 1.5: Liderar i gestionar SQiMC Equip Directiu + Coord. Qualitat	1.5.2 Certificació del Sistema de Qualitat i Millora Contínua CTQ	Certificació del Sistema de Qualitat i Millora Contínua		Índex assolit amb certificat (auditoria externa)		X		Hem estat certificats externament en data de Febrer de 2024 segons la norma ISO 9001:2015.

	Codi /Versió	Elaborat	Revisat	Aprovat
	MA23-24/1	Equip Directiu i Claustre	Claustre	Consell Escolar
	Arxiu: https://www.iepaac.cat/qui_som/#documents			
	Aquest document pot quedar obsolet una vegada imprès			
	Pàgina 8 de 66			



Objectiu 2: Millorar la cohesió social i la projecció exterior del centre					Responsable: Director			
Estratègia Responsable	Accions Comissió Tècnica	Indicadors	Índex acceptació	Resultat	Grau assoliment			Bones pràctiques i/o Observacions i/o Propostes de Millora
					Total	Parcial	No assolit	
2.1: Establir i desplegar la Política d'Aliances Estratègiques Director	2.1.1 Aliances estratègiques: Redacció i acords oficials entre l'IEPAAC i els sectors empresarials, de recerca tecnològica i socials. CTITP	Nombre d'acords signats de forma oficial	≥1	3	X			<p>El desplegament de la Política d'Aliances Estratègiques de l'IEPAAC, aquest curs no s'ha pogut realitzar òptimament. La manca de temps i de RRHH, no ho ha permès.</p> <p>Com a CFPI a partir del curs 24-25 segons el Pla d'actuacions, es definirà la projecció territorial, nacional i internacional del CFPI a partir de l'elaboració d'un mapa sectorial en el qual estiguin inclosos CFPI, empreses, clústers, centres tecnològics i de recerca, oficines del Servei Públic d'Ocupació (SOC), àrees de promoció econòmica dels municipis o consells comarcals, organitzacions sindicals i empresarials més representatives, institucions educatives i formatives. Cal establir, també, els mecanismes per a la seva actualització permanent.</p> <p>Aquest mapa sectorial és en essència la Política d'Aliances Estratègiques de l'IEPAAC, el qual permetrà fer una nova planificació més ajustada a l'actual realitat. en funció dels recursos disponibles</p>
2.2: Identificar nous perfils professionals "blaus, verds i/o circulars" Director	2.2.2 Integració de les activitats formatives agrícoles i d'educació ambiental CTITP	Índex de professors/es que integren a la seva programació activitats d'E/A d'aqüicultura i educació i control ambiental	≥40%	40%	X			

	Codi /Versió	Elaborat	Revisat	Aprovat
	MA23-24/1	Equip Directiu i Claustre	Claustre	Consell Escolar
	Arxiu: https://www.iepaac.cat/qui_som/#documents			
	Aquest document pot quedar obsolet una vegada imprès			
	Pàgina 9 de 66			



Estratègia Responsable	Accions Comissió Tècnica	Indicadors	Índex acceptació	Resultat	Grau assoliment			Bones pràctiques i/o Observacions i/o Propostes de Millora
					Total	Parcial	No assolit	
2.3: Implementar la formació per a l'ocupació Director	2.3.1 Col·laboració amb administracions locals i sector empresarial per a l'oferta i realització de cursos ocupacionals	Nombre d'oferta de cursos ocupacionals oferts als sectors aquícola i/o ambiental.	≥ 1		X			Direcció ha mantingut una reunió formal amb el servei d'ocupació de l'Ajuntament d'Amposta per tal d'explorar possibilitats de fer cursos ocupacionals com es van fer al període de 2015 – 2018 (Programa Joves per l'Ocupació). Ara ja NO és possible. Direcció ha comunicat a l'Agència FPCAT les accions per a obtenir Certificats de Professionalitat N1 via el PFI creat al 21-22. A efectes es fa formació ocupacional. També destacar que el curs vinent es farà DUAL al PFI i llavors està relacionada amb la FPO Dual del Servei d'Ocupació de Catalunya.
	2.3.2 Oferta i realització de formació contínua a demanda de les empreses	Nombre de cursos de formació contínua a demanda de les empreses dels sectors aquícola i/o ambiental.	≥ 1			X		A l'espera de la regulació de la formació contínua en els futurs Centres d'FP Integrats, s'està detectant els subsectors aquícoles i ambientals mitjançant la vigilància estratègica de la Política d'Aliances Estratègiques de l'IEPAAC.
	2.3.3 Oferta i realització de cursos especialitzats (no curriculars) propis	Nombre de cursos especialitzats (no curriculars) creats i oferts	≥ 1				X	
2.4: Planificar la millora de comunicació externa Equip Directiu	2.4.2 Desenvolupament del pla de millora de la comunicació CTQ	Índex d'impacte social en mitjans de comunicació: N° notícies publicades/entrevista	≥ 10	>100	X			Com a millora significativa, durant 2 mesos s'ha tingut el servei d'un community manager que ha permès millorar en quantitat i qualitat la promoció externa del centre des de les xarxes socials fins entrevistes de ràdio, TV i premsa. A destacar que la connexió en directe del programa de TV3 "Tot és mou" a l'IEPAAC.

	Codi /Versió	Elaborat	Revisat	Aprovat
	MA23-24/1	Equip Directiu i Claustre	Claustre	Consell Escolar
	Arxiu: https://www.iepaac.cat/qui_som/#documents			
	Aquest document pot quedar obsolet una vegada imprès			
	Pàgina 10 de 66			



2.4: Planificar la millora de comunicació externa Equip Directiu	Índex de projecció exterior: N° de fires / esdeveniments d'FP	≥ 2	9	X			S'ha participat en les fires següents: Fira d'Orientació de l'INS Dertosa, Fòrum Jove d'Amposta, Fira Formativa de Vinaròs, Fira de l'Ocupació a La Ràpita i Amposta i Fira FP de l'INS Ebre. S'ha participat als premis ImpulsFP de la DGFP i els Premis Federico Mayor Zaragoza i l'alumnat d'aqüicultura del centre ha estat premiat en tots dos. S'ha participat a un networking relacionat amb l'economia blava a l'ECNPC.
	Índex d'alumnat matriculat al CFGS d'ECA	≥ 14	30	X			S'ha assolit amb èxit el màxim d'alumnat matriculat.

	Codi /Versió	Elaborat	Revisat	Aprovat
	MA23-24/1	Equip Directiu i Claustre	Claustre	Consell Escolar
	Arxiu: https://www.iepaac.cat/qui_som/#documents			
	Aquest document pot quedar obsolet una vegada imprès			
	Pàgina 11 de 66			



Objectiu 3: Millorar la gestió econòmica					Responsable: Secretària			
Estratègia Responsable	Accions Comissió Tècnica	Indicadors	Índex acceptació	Resultat	Grau d'assoliment			Bones pràctiques i/o Observacions i/o Propostes de Millora
					Total	Parcial	No assolit	
3.1: Generar recursos propis: autofinançament Equip Directiu	3.1.1 Acreditació del centre formatiu com a Nucli Zoològic	Nombre d' acords signats de forma oficial	Acreditació oficial de nucli zoològic				X	El PNDE amb el seu informe ambiental desfavorable, no ha permès l'acreditació.
	3.1.2 Venda de productes i serveis elaborats a partir dels CCFF	Índex de venda de productes i/o serveis a partir de les activitats d'E/A	≥3				X	
3.2: Implementar un eficaç i innovador programa d'estalvi i eficiència energètica Secretària	3.2.1 Elaboració d'un Pla d'Estalvi i Eficiència energètica del centre CTQ	Aprovació pel claustre del Pla d'Estalvi i Eficiència energètica	Acta			X		Està en procés. S'estima es pugui acabar en els pròxims anys. Manca de temps.
3.3: Millorar el manteniment integral de les instal·lacions, equips i materials Secretària	3.3.1 Elaboració d'un Pla de Manteniment Integral del centre CTQ	Aprovació pel claustre del Pla de Manteniment Integral del centre	Acta		X			S'ha pogut dur a terme i presentar a l'auditoria externa com a part del Sistema de Gestió de la Qualitat del centre.

	Codi /Versió	Elaborat	Revisat	Aprovat
	MA23-24/1	Equip Directiu i Claustre	Claustre	Consell Escolar
	Arxiu: https://www.iepaac.cat/qui_som/#documents			
	Aquest document pot quedar obsolet una vegada imprès			
	Pàgina 12 de 66			



4. Comissions tècniques

4.1 Comissió tècnica de qualitat (CTQ)

Podeu consultar l'informe (**9 pàgines**) de la comissió a l'enllaç següent:

https://docs.google.com/document/d/1IZ1wg5pgC-xXVZFpmWxT_hal6DcojGYCEDe_U8in-os/edit

Ha destacar les accions següents:

- Nombre de reunions de treball (actes) de la Comissió Tècnica: 9
- Nombre de reunions de treball de la Xarxa Q3/3 del PQiMC de la DGFP: 7
- Nombre de reunions de treball de la Xarxa Q4 del PQiMC de la DGFP: 4
- Certificació amb la ISO 9001:2015 a data 09-2-24 (vigència fins al 08-02-27).
- Es compleixen els objectius marcats per la Xarxa Q3 del Programa de Qualitat i Millora Continua (PQiMC) de la Direcció General de Formació Professional (DGFP) del Departament d'Educació de la Generalitat de Catalunya.
- Iniciarem el curs 23-24 a la xarxa Q3 ja que ja hem realitzat l'auditoria interna i vam realitzar l'auditoria de certificació a data 13 i 14 de novembre 23. No obstant hem obtingut la certificació a data 09-02-23 (degut a la data de correcció de les NC).
- També des de la data de l'auditoria externa hem participat a la xarxa Q4. L'objectiu d'aquesta ha estat donar suport als centres novells en la certificació.
- Per motius de manca d'espais-temps comuns malgrat es va proposar que aquest curs s'incorporés la secretària del Centre com a nou membre a la comissió, al final no s'ha fet efectiu. Es proposa intentar-ho per al curs vinent 24-25.

4.1.1 Equip de Millora de promoció

Amb data 23/10/23 es va dur a terme la primera reunió de l'equip de millora de promoció, amb la participació de dos membres. Aquesta trobada va permetre establir no només un pla de treball, definició de tasques, rols i funcions, (més informació clicant [aquí](#)) sinó també definir les accions prioritàries per poder donar impuls als objectius estratègics del centre referents a la projecció i comunicació de l'oferta formativa.

Es va consensuar la necessitat d'establir un equip divers i compromès el qual aquest curs ha estat format per :

	Codi /Versió	Elaborat	Revisat	Aprovat
	MA23-24/1	Equip Directiu i Claustre	Claustre	Consell Escolar
	Arxiu: https://www.iepaac.cat/qui_som/#documents			
	Aquest document pot quedar obsolet una vegada imprès			
Pàgina 13 de 66				



- Oscar Vallejo i Maria Toldrà : Departament Aqüicultura
- Oscar Reche i Ariadna Nadal: Departament d'Educació i control ambiental
- Marta Iglesias: Departament de PFI

S'han dut a terme un total de 8 reunions en horari d'11:00 a 11:30 més un seguiment telemàtic, que han permès implementar les següents actuacions:

Referent a Fires:

S'ha participat en **6 fires i un Networking** que també va disposar d'un stand de promoció i projecció dels estudis de la família maritimopesquera.

	Quan?	On?	Departament
Networking Odisseu	28 octubre	ECNPC	1 AQ
Fira Ocupació Amposta	16 novembre	Auditori Amposta	PFI
Fira d'orientació	19 desembre	INS Dertosa	AQ- ECA
Fòrum Jove Amposta	6,7,8 març	Pavelló Amposta	PFI-AQ-ECA
Fira Ocupació La Ràpita	12 març	Pavelló La Ràpita	PFI
Fira intercomarcal	12 abril	Benicarló	AQ-ECA
Fira Zona FP	15 maig	INS Ebre	AQ-ECA

- Organització i dinamització de l'STAND:

Aquest any hem pogut gaudir d'un **multistand IEPAAC**. Aquesta acció ha ajudat a visibilitzar i projectar una **imatge corporativa unificada i coherent**, diferenciar-nos de la resta d'stands i alhora, promoure un **espai agradable d'interacció i experimentació**, seguint el **model de Fira FPCAT**. Les persones interessades han pogut experimentar i aproximar-se al món de l'aqüicultura i l'educació i control ambiental a través de la lupa, les explicacions docents i l'exploració a través del joc de la ruleta (explicat a apartat altres actuacions).

	Codi /Versió	Elaborat	Revisat	Aprovat
	MA23-24/1	Equip Directiu i Claustre	Claustre	Consell Escolar
	Arxiu: https://www.iepaac.cat/qui_som/#documents			
	Aquest document pot quedar obsolet una vegada imprès			
Pàgina 14 de 66				



En general l'aflluència de persones que s'han apropat i mostrar interès en els nostres estudis ha estat molt positiva, i marcadament superior que l'any anterior. La dinamització de l'stand així com l'actitud proactiva del professorat participant es valoren com a elements claus. Es destaquen dos fires:

	Codi /Versió	Elaborat	Revisat	Aprovat
	MA23-24/1	Equip Directiu i Claustre	Claustre	Consell Escolar
	Arxiu: https://www.iepaac.cat/qui_som/#documents			
	Aquest document pot quedar obsolet una vegada imprès			
	Pàgina 15 de 66			



1. El **Fòrum Jove d'Amposta** ha estat la fira que més afluència ha generat, especialment els dos primers dies en horari de matins. La ruleta i el sorteig va ser un espai en el que de manera continuada hi va haver persones jugant, preguntant, i mostrant curiositat i va generar un **impacte immediat de 100 seguidors a l'Instagram**.
2. **Fira d'Ocupació Cambra Comerç Amposta**. L'any passat va mostrar una bona participació, però aquest s'ha superat.



Referent a les Xarxes Socials i la comunicació externa del centre

Al darrer claustre del 2023 es va posar de manifest la necessitat de donar un impuls a la comunicació de les xarxes socials més utilitzades per les persones joves (Instagram) i per tant, ha estat una de les prioritats d'aquest grup i curs. Aquest any s'han responsabilitzat de les publicacions Oscar Reche i Maria Toldrà i, amb el compromís de tot el claustre, s'han fet publicacions i stories de manera recurrent. També s'ha fet còmplices a alguns alumnes qui, han fet publicacions dels nostre dia a dia i ens han etiquetat. Aquesta actuació ha permès augmentar de manera progressiva.

A partir del mes de maig, es va contractar al periodista Jaume Borja Ferrando (més informació sobre el seu perfil clicant [aquí](#)), qui s'han encarregat de donar un impuls a les publicacions de les xarxes socials (Instagram -reels, stories, publicacions, directes, visita guiada a centre...- i Twitter) així com gestionar entrevistes a les ràdios i televisions locals, provincials i catalanes. Hi ha hagut una molt bona acollida per part dels diferents mitjans de comunicació. Tot i que el projecte dels Coralls ha estat el que més atracció ha generat, es pot afirmar que el tot nostre centre i els seu entorn, ha estat un nou descobriment per aquestos. Es valora molt positivament la tasca fet per Jaume Borja i el suport de projecció de l'IEPAAC.

	Codi /Versió	Elaborat	Revisat	Aprovat
	MA23-24/1	Equip Directiu i Claustre	Claustre	Consell Escolar
	Arxiu: https://www.iepaac.cat/qui_som/#documents			
	Aquest document pot quedar obsolet una vegada imprès			
	Pàgina 16 de 66			



Entre d'altres, hem pogut sortir als següents programes

- **Connecta 10 comarques, Canal Terres de l'Ebre.** Estructures de corall fetes impressora 3D (Idoia Bonilla, Oscar Vallejo) (link entrevista, [aquí](#))
- **El magazín, TV Girona.** Entrevista a director (link entrevista [aquí](#))
- **Catalunya informació** Estructures de corall fetes impressora 3D (Idoia Bonilla, Oscar Vallejo) (link notícia, [aquí](#))
- **Tot es mou. TV3.**

- **L'entrevista. Ràdio Ràpita.** Estructures de corall fetes impressora 3D.(Idoia Bonilla, Oscar Vallejo) (link entrevista, [aquí](#))
- **El despertador. Ràdio Ulldecona.**
- **El Balcó. Ràdio Ser .** Marta Martínez (link entrevista [aquí](#))
- **Al dia. Delta.Cat.** Marta Martínez (link entrevista [aquí](#))

A continuació es mostra un breu recull gràfic d'algunes d'aquestes accions:



Connecta 10 comarques, Canal Terres de l'Ebre.

	Codi /Versió	Elaborat	Revisat	Aprovat
	MA23-24/1	Equip Directiu i Claustre	Claustre	Consell Escolar
	Arxiu: https://www.iepaac.cat/qui_som/#documents			
	Aquest document pot quedar obsolet una vegada imprès			
	Pàgina 17 de 66			



El magazín, TV Girona



Descripción de ENTREVISTA: l'IEPAAC, un centre únic en estudis professional d'aquicultura i medi ambient al delta de l'Ebre

A l'Al Dia Terres de l'Ebre avui hem pogut conèixer el projecte i l'oferta de formació de l'Institut d'Estudis Professionals Aquícoles i Ambientals de Catalunya, ubicada al costat de la badia dels Alfacs, a la Ràpita. Un centre únic a Catalunya amb estudis professionals d'aquicultura. Avui hem conegut el seu projecte educatiu amb l'entrevista a Marta Martínez, secretària de l'IEPAAC.

	Codi /Versió	Elaborat	Revisat	Aprovat
	MA23-24/1	Equip Directiu i Claustre	Claustre	Consell Escolar
	Arxiu: https://www.iepaac.cat/qui_som/#documents			
	Aquest document pot quedar obsolet una vegada imprès			
Pàgina 18 de 66				



Referent a les accions de difusió a altres Instituts i entitats

Com cada any, s'ha realitzat accions de difusió a altres instituts. Aquest any, s'ha modificat el contingut de l'email, fent-lo menys institucional i amb una comunicació més directa. Aquest email i contacte també s'ha enviat a tots els serveis d'ocupació, punts d'informació juvenil, referent de garantia juvenil, de les comarques del Montsià i Baix Ebre).

A més a més s'ha realitzat xerrades a instituts. Fins ara, només les feia el Departament d'ECA però enguany, s'ha considerat necessari fer-les també des del Departament d'aqüicultura.

ECA només les ha pogut fer a l'Institut de Tecnificació (CFGM) ja que els altres tres que normalment també hi col·laboraven, aquest any no han tingut la disponibilitat per a fer-ho. D'aquestes xerrades fetes, han sorgit 4 preinscripcions.

	Codi /Versió	Elaborat	Revisat	Aprovat
	MA23-24/1	Equip Directiu i Claustre	Claustre	Consell Escolar
	Arxiu: https://www.iepaac.cat/qui_som/#documents			
	Aquest document pot quedar obsolet una vegada imprès			
Pàgina 19 de 66				



D'aqüicultura s'han fet dues xerrades. Una a l'Institut Cristòfol Despuig (Alumnat 4rt d'ESO) i un altre a 4 grups de 4rt d'ESO en la que a més de la professora també van participar 2 alumnes promotors. D'aquestes xerrades fetes es van detectar 3 persones interessades.

Tot i l'esforç que genera aquesta actuació es valora positivament continuar fent-la ja que ofereix una oportunitat propera i personalitzada d'acostar l'IEPAAC a l'alumnat.

Referent a les accions de difusió del PFI

El perfil de l'alumnat del PFI fa que a més a més de les accions de difusió compartides amb tot el centre, també es desenvolupin d'altres específiques com la difusió directa i personalitzada via email a totes les entitats (Diagrama, Suara, UTE, PILs, Mercè Fontanilles, Plataforma Educativa, Resilis, SOAF). La comunicació via email ha anat acompanyada de la possibilitat de fer una visita presencial i d'un reforç de comunicació telefònica sempre que s'ha pogut, així com d'un vídeo resum de l'any a més del ja disponible a Youtube.

Accions desenvolupades

- Ruleta



Amb l'objectiu de poder fer del nostre stand un espai d'atracció i d'interacció amb l'alumnat es va dissenyar el joc de la ruleta lepaac. Per poder participar, primer s'havien de fer seguidors i seguidores del nostre Instagram. Un cop ho havien fet, podien tirar de la ruleta en la qual hi havia una pregunta o repte fotogràfic a resoldre (per poder ser vàlid aquest últim, havien de penjar la foto a les seves stories etiquetant-no). Si ho resolien correctament hi guanyaven un bolígraf o bossa lepaac. Tot i que teniem previst que aquesta acció anés correctament, la realitat ho va superar i al final del primer dia ja havien entregat més de 70 bolígrafs i el segon, exhaurits les unitats (150) Aquesta acció va suposar un difusió continuada i va generar més de 100 noves persones seguidores a les nostres xarxes socials.

	Codi /Versió	Elaborat	Revisat	Aprovat
	MA23-24/1	Equip Directiu i Claustre	Claustre	Consell Escolar
	Arxiu: https://www.iepaac.cat/qui_som/#documents			
	Aquest document pot quedar obsolet una vegada imprès			
	Pàgina 20 de 66			



- **Merchandising.**

S'ha adquirit 150 unitats de bolígraf, 100 bosses per poder donar com a acció de difusió o agraïment per la col·laboració amb el centre (persones que venen a fer xerrades) i 16 samarretes i dessuadores pels membres de l'equip IEPAAC que tot i poder-se utilitzar per a qüestions personals, es faran servir per participar en fires, visites o qualsevol acció de difusió (també sortides ECA)



Visites presencials. Portes obertes personalitzades. Departament d'Educació i control ambiental i departament d'aqüicultura.

Aquest any es va consensuar fer unes portes obertes personalitzades. Es considera que aquesta actuació ha estat també un èxit. S'han dut un total de 32 visites de les quals 21 s'han preinscrit.

	Visites	Preinscrites	%
CFGM CA	21	14	80%
CFGS AQ	6	2	33%
CFGS ECA	5	5	100%
Total	32	21	

	Codi /Versió	Elaborat	Revisat	Aprovat
	MA23-24/1	Equip Directiu i Claustre	Claustre	Consell Escolar
	Arxiu: https://www.iepaac.cat/qui_som/#documents			
	Aquest document pot quedar obsolet una vegada imprès			
	Pàgina 21 de 66			



Resulta interessant poder analitzar la temporalitat d'aquestes visites per poder desenvolupar accions específiques de cara a cursos següents. De les dades disponibles podem observar que és al març i l'abril quan més visites s'han realitzat.

Mes	Visites	Mes	Visites
Novembre	1	Març	8
Desembre	1	Abril	12
Gener	1	Maig	3
Febrer	4	Total	30 (+2 sense data)

- **Visites presencials. Portes obertes personalitzades. Departament PFI**

Les visites realitzades el PFI s'han gestionat mitjançant les entitats col·laboradores.

En aquest sentit, es destaca que s'han realitzat les següents actuacions:

- 23 d'abril: visita 7 educadores SUARA
- 30 d'abril: visita 2 educadores DIAGRAMA + 5 alumnes
- 21 de maig: Visita 2 educadores DIAGRAMA + 3 alumnes
- 5 de juny: Visita 1 educadora + 2 alumnes

Es destaca que les visites del 21 maig i del 5 juny és d'alumnat que ens ha posat com a 2a o 3a opció a la preinscripció, però que té interès en el sector i la visita els pot ajudar a acabar de decidir.

Resultats. Dades preinscripció.

Totes aquestes accions ens han portat a tenir una preinscripció excepcional.

Curs	Preinscripció
PFI	9
CFGM CA 1	28
CFGS AQ 1	15 + 2 (FCT)
CFGS ECA 1	18 (6 només bon coneixedor)
Total	72 noves persones



Aquestes dades es poden veure modificades a la matrícula. Tot i que poden veure's disminuïdes, tot fa pensar el contrari. Al PFI per exemple, sabem que hem estat la segona i tercera opció per alguns alumnes que a les visites han presentat interès.

4.2 Comissió tècnica de innovació tecnològica i pedagògica (CTITP)

Podeu consultar l'informe (**21 pàgines**) de la comissió a l'enllaç següent:

<https://drive.google.com/drive/folders/1g9Z3hmEI4yUq1RNPvabe74MVhxWtfYsK>

INDEX	
INDEX	1
MEMÒRIA DE LA COMISSIÓ TÈCNICA DE INNOVACIÓ TECNOLÒGICA I PEDAGÒGICA (CTITP)	1
1 Indicadors	1
2 Comissió tècnica d'Innovació tecnològica i pedagògica	2
2.1 Participació a la Xarxa Innova FP	3
2.2 Participació a la Xarxa Empren FP	3
2.3 Accions	4
2.1 Integrar la vigilància estratègica al Centre	6
2.2 Incrementar la difusió interna i externa	7
2.3 Implantar la sistematització dels projectes	8
2.4 Gestionar les aules tecnològiques i l'espai de Prototipatge	9
3 Aules d'emprenedoria	9
4 Principals Projectes d'Innovació	12
5 Qüestions a valorar i millorar:	19



Indicadors

- 1.- Nombre de reunions de treball (actes) de la Comissió Tècnica: 18
- 2.- Nombre de reunions de treball del Programa InnovaFP de la DGFP: 7
- 3.- Nombre de reunions de treball del Programa EmprenFP de la DGFP: 7
- 4.- Nombre de projectes i reptes d'Innovació: 8
- 5.- Índex de satisfacció dels serveis pedagògics oferts als centres educatius: no realitzat
- 6.- Índex de satisfacció dels serveis oferts a empreses, entitat i institucions: 9,5

4.3 Comissió tècnica d'orientació per la trajectòria formativa i professional (CTOFP)

Englobada a l'àrea funcional de Serveis d'FP i formació a l'empresa.

És l'òrgan permanent, encarregat de desenvolupar les accions d'orientació acadèmica i professional del centre.

La comissió té les següents funcions:

- a) Coordinar les accions estratègiques d'orientació acadèmica i professional determinades al Pla General Anual de Centre.
- b) Proposar accions de millora contínua en el Pla d'Orientació i Acció Tutorial.
- c) Proposar noves accions / metodologies d'orientació formativa i professional, per a poder ser incloses en la gestió estratègica del centre.

Ha destacar les accions següents:

Nombre de reunions de treball (actes) de la Comissió Tècnica	4
Nombre de reunions de treball de Programes de la DGFP associats a la comissió (Xarxa orienta FP)	6

4.2.1 ACCIONS D'ORIENTACIÓ ACADÈMICA PROFESSIONAL I PERSONAL

Al llarg d'aquest curs s'han dut a terme diferents accions d'Orientació acadèmic, professional i personal tant a nivell grupal com a nivell individualitzat.

ACCIONS A NIVELL DE GRUP

Totes les accions s'han registrat per part de les tutores i tutor al document de [PLANIFICACIÓ D'ACTIVITATS DE TUTORIA](#) i les noves activitats que s'han dissenyat s'han inclòs al Classroom "TUTORIA BASE D'ACTIVITATS"

	Codi /Versió	Elaborat	Revisat	Aprovat
	MA23-24/1	Equip Directiu i Claustre	Claustre	Consell Escolar
	Arxiu: https://www.iepaac.cat/qui_som/#documents			
	Aquest document pot quedar obsolet una vegada imprès			
	Pàgina 24 de 66			



També s'han organitzat diferents xerrades, cursos i sortides per a l'orientació acadèmica i professional que es descriuran en el punt.

ACCIONS INDIVIDUALITZADES

a) *Suport tècnic especialitzat en orientació educativa*

Dins de l'acció tutorial, del foment de la convivència, la coeducació i el benestar aquest any hem disposat d'una professora (Psicòloga) de la Comissió per oferir un suport individualitzat al tutor/a d'aula (Marta Iglesias).

De cara l'any vinent aquest suport vindrà donat per la nostra Coordinadora per a la convivència la Coeducació i el Benestar de l'alumnat (COCOBE)

En aquest sentit aquest any s'ha realitzat les següents accions:

Suport en l'àmbit de l'orientació acadèmica

Destinatari: alumne AQ 1

Demanda: Tutora

Temporització: 3 sessions realitzades les dues setmanes finals del curs (que ha estat quan l'alumne ha mostrat predisposició per aprofitar aquest espai)

Suport en l'àmbit de l'orientació professional i recerca de feina

Acompanyament individualitzat en currículum i recerca de feina

Destinatari: un alumne AQ1 i una alumna AQ2 (telemàticament).

Demanda: alumnat.

Temporització: 1 sessió presencial i amb AQ2 telemàticament.

Intervenció: Pautes per fer un CV, canals de recerca de feina, com apuntar-se a ofertes per tal de ser vist-vista.

Suport en l'àmbit personal (vinculat a l'àmbit acadèmic)

Destinatari: dues alumnes AQ2

Demanda: alumnes.

Temporització: tot el curs escolar, a demanda i segons necessitats.

Intervenció: acompanyament en la seguretat personal alhora de fer presentacions en públic. Ampliació i personalització contingut sessió Elevator pitch, pràctica d'exercicis de comunicació. Identificació de les emocions i les instruccions mentals que intervenen en la por escènica, tècniques per la reformulació positiva.

Suport i assessorament en aspectes relacionats amb el disseny visual de la memòria del projecte personal.

	Codi /Versió	Elaborat	Revisat	Aprovat
	MA23-24/1	Equip Directiu i Claustre	Claustre	Consell Escolar
	Arxiu: https://www.iepaac.cat/qui_som/#documents			
	Aquest document pot quedar obsolet una vegada imprès			
Pàgina 25 de 66				



b) **Registre de l'acció tutorial**

D'altra banda les tutores i tutors han treballat de manera individualitzada tant amb les famílies com amb l'alumnat:

- Tutories d'inici de curs.
- Tutories d'entrega de notes (avaluacions).
- Tutories a demanda de l'alumnat.
- Tutories de mediació.

El registre d'aquestes tutories s'ha adjuntat a les carpetes compartides per cada equip docent de tal manera que només l'equip docent hi té accés (protecció de dades).



4.2.2 ACCIONS DE MILLORA CONTINUA EN EL POAT

4.2.2.1 Disseny i implantació de l'Avaluació Diagnòstica i Pla de Treball Pedagògic:

OBJECTIUS:

Elaboració de l'Avaluació Diagnòstica

Disseny del Pla de Treball Pedagògic

TEMPORITZACIÓ DE L'IMPLANTACIÓ	
CURS 24-25	1ers cursos de tots els estudis del centre
CURS 25-26	Revisió i anàlisi del curs 24-25

L'avaluació diagnòstica implicarà a tot l'equip docent del cicle formatiu el qual a través de la recollida d'informació de l'alumnat al inici de curs es podrà elaborar un Pla de treball Pedagògic per tal de treballar tan a nivell de grup com individualitzat les diferents necessitats de l'alumnat (canvis tant a nivell de programació dels diferents mòduls com a nivell d'activitats incloses POAT).

	Codi /Versió	Elaborat	Revisat	Aprovat
	MA23-24/1	Equip Directiu i Claustre	Claustre	Consell Escolar
	Arxiu: https://www.iepaac.cat/qui_som/#documents			
	Aquest document pot quedar obsolet una vegada imprès			
Pàgina 26 de 66				



QUÈ ES FARÀ?		QUI HO FARÀ?	QUAN ES FARÀ?
ACCIONS	DOCUMENT	RESPONSABLE	TEMPORALITZACIÓ
Esbrinar coneixements/ experiència en la professió	Qüestionari dades/motivació pel cicle	Tutor/a (pot participar tot l'equip docent)	Abans de l'avaluació inicial (primers dies del curs)
Esbrinar interessos professionals, continuïtat en els estudis,...			
Entorn familiar, cultural, social			
Esbrinar possibles dificultats d'aprenentatge de l'alumne/a	Prova competències bàsiques		
Esbrinar quin nivell de capacitats clau té l'alumnat	Enquesta/ dinàmiques valoració capacitats clau per part de l'alumnat	Tutor/a	El primer dia
	Registre d'observacions per part del professorat	Professorat del curs	Abans de l'avaluació inicial
Esbrinar coneixements previs, habilitats i capacitats professionals relatives a cada mòdul professional	Qüestionari de coneixements previs i motivació respecte el mòdul (Google forms etc) "Habilmind"* per elaborar sociogrames emocionals	Professor/a de cada MP	Durant les primeres setmanes del curs
Esbrinar el seu estat emocional i la seva autoestima		Professor/a de cada MP	Durant les primeres setmanes del curs
Assistència a classe	Registre d'assistència (Additio)	Professor/a de cada MP/ Tutor/a	Durant les primeres setmanes del curs

- *A partir del curs vinent comptarem amb la plataforma Habilmind pels 1ers de tots els cursos. Aquesta plataforma disposa de diferents qüestionaris per a poder fer amb l'alumnat tant a nivell individual com en grup aula que poden donar-nos molta informació valuosa per a l'avaluació diagnòstica i per la nostra acció tutorial al llarg del curs.
- Documents per la recollida de les dades de l'avaluació diagnòstica:
 - [PLANTILLA BUIDAT AVALUACIÓ DIAGNÒSTICA](#)
 - [FORMULARI NESE.](#)



FACTOR DE RISC	PROVES DIAGNÒSTIQUES	RESULTAT/DIAGNÒSTIC DEL GRUP	PRIORITAT (1 al 5)
NIVELL DE CONEIXEMENTS DEL CICLE	Prova de competències bàsiques al principi de curs + avaluació inicial dels diferents mòduls	% dels alumnes superen el 5	
EXPECTATIVES	Qüestionari de motivació + entrevista individual alumnat	% alumnes amb expectatives inadequades respecte el CF	
HABITS DE TREBALL	Qüestionari dades de l'alumne + observació equip docent a cada mòdul + dinàmiques de tutoria per diagnosticar hàbits	S'han detectat mancances en el grup respecte organització del temps i hàbits de treball a casa	
CONDUCTES	Valoració inicial a principi de curs del comportament de l'alumnat	% alumnes amb comportament disruptiu	
ALTRES FACTORS (detecció NESE etc)	Entrevista personal alumnes i/o famílies	% alumnes amb NESE o d'altres factors de risc	

Per tal de poder elaborar aquest Pla de Treball Pedagògic s'ha elaborat una plantilla que substituirà el document "PLANIFICACIÓ D'ACTIVITATS DE TUTORIA". En aquest nou document es relacionen les activitats amb els diferents àmbits que s'han de treballar al PAT. Serà un document viu que s'anirà elaborant al llarg del curs en funció de l'avaluació diagnòstica i d'altres factors que es puguin donar en els diferents grups classe.

El nou pla de treball pedagògic vol anar més enllà del que coneixem com acció tutorial es per això que s'inclouran, en aquest pla de treball, totes les accions dutes a terme per la COCOBE del centre tant a nivell individual com a nivell de grup (falta establir protocol d'acció pel curs 24-25).

Aquest document també es farà servir en tots els grups (inclosos segons cursos).

- [PLANTILLA PLA DE TREBALL PEDAGÒGIC](#) (substitueix a la planificació d'activitats de tutoria)

	Codi /Versió	Elaborat	Revisat	Aprovat
	MA23-24/1	Equip Directiu i Claustre	Claustre	Consell Escolar
	Arxiu: https://www.iepaac.cat/qui_som/#documents			
	Aquest document pot quedar obsolet una vegada imprès			
Pàgina 28 de 66				



4.2.2.2 Elaboració d'un protocol NESE

Aquest curs la professora especialitzada en suport educatiu ha elaborat un protocol per a la detecció d'alumnat NESE amb diferents eines pel professorat amb la idea que a partir del curs 24-25 es pugui utilitzar.

4.2.2.3 Millora en el registre de l'acció tutorial

De cara al curs vinent s'ha decidit fer el registre de l'acció tutorial conjuntament en un sol document amb accés per tot l'equip docent.

D'aquesta manera quedaran registrades les diferents accions fetes per part de l'equip docent:

- Tutories (famílies i individuals)
- Incidències (expulsions, faltes i d'altres incidències)
- Mediació
- Avaluació
- Suport COCOBE..
-



4.2.2.4 Xerrades, cursos i sortides per a l'orientació acadèmica, professional i personal del curs 23-24

A) Accions desenvolupades per als diferents mòduls

Xerrada aquascaping (Alumne Borja)

Dins del mòdul d'aquariologia, l'alumne de segon de grau superior d'Aqüicultura, al igual que el curs passat, va fer una xerrada per a 1er d'AQ i 1er de CA sobre aquascaping aprofitant que s'ha presentat varies vegades a concursos a nivell internacional dins d'aquest àmbit.

Xerrada antic alumne sobre coralls i explicació del la seva TFC sobre el Corall Roig

Dins del mòdul d'aquariologia i en relació amb el projecte d'una alumna de 2on d'AQ va venir un ex alumne llicenciat en Biologia que està treballant des de fa anys en una empresa d'aquariologia (Aquari del Ges) i està especialitzat en coralls.

L'alumnat va aprendre nocions bàsiques sobre manteniment de coralls, els diferents tipus de coralls tropicals i també ens va explicar la seva tesi de final de carrera sobre el corall roig.

	Codi /Versió	Elaborat	Revisat	Aprovat
	MA23-24/1	Equip Directiu i Claustre	Claustre	Consell Escolar
	Arxiu: https://www.iepaac.cat/qui_som/#documents			
	Aquest document pot quedar obsolet una vegada imprès			
	Pàgina 29 de 66			



Pràctica d'empaquetat de peixos pels seu transport amb ex-alumnes que treballen a l'Aquàrium de Barcelona

Aprofitant que l'Aquàrium venia a recollir peixos d'aquariologia van venir dos ex-alumnes que actualment estan treballa a l'Aquàrium de BCN per ensenyar-nos com es fa l'empaquetat pel transport d'espècies tropicals.



Activitat en kayak per visitar un viver d'ostres

Dins del mòdul de mol·luscs l'alumnat d'AQ2 va visitar un viver d'ostres a la badia del Fangar (Mirador Badia) per tal de poder veure des de ben a prop com son aquestes instal·lacions.



Xerrada ex-alumne Cepromar

Xavi Carles, ex-alumne del centre va venir a explicar la seva experiència en el mon laboral dins de l'empresa familiar on treballa. Vam aprofitar la visita per a fer una practica d'embotxat de llavor de musclo. Aquesta activitat va anar dirigida a tot l'alumnat tant de grau mitjà com de grau superior dels diferents mòduls de mol·luscs.

	Codi /Versió	Elaborat	Revisat	Aprovat
	MA23-24/1	Equip Directiu i Claustre	Claustre	Consell Escolar
	Arxiu: https://www.iepaac.cat/qui_som/#documents			
	Aquest document pot quedar obsolet una vegada imprès			
	Pàgina 30 de 66			



Xerrades en el Curs del Bon Coneixedor

Dins del mòdul MP00 de 1er d'ECA s'han dut a terme diferents xerrades d'entitats i empreses per ampliar coneixements del sector del nostre alumnat.

- Xavier Porras (Ratpenats PN Delta de l'Ebre)
- Museu de la Pauma (Mas de Barberans)
- Monnatura

Xerrada i sortida trencalòs a la Tinença

Relacionada amb el MP02 d'ECA es va convidar a David Izquierdo per parlar del trencalòs i es va fer una sortida a la Tinença.



Taller dibuix de natura realitzat per Toni Tremens

Sortida a Tataküa



	Codi /Versió	Elaborat	Revisat	Aprovat
	MA23-24/1	Equip Directiu i Claustre	Claustre	Consell Escolar
	Arxiu: https://www.iepaac.cat/qui_som/#documents			
	Aquest document pot quedar obsolet una vegada imprès			
	Pàgina 31 de 66			



Xerrada de la Plataforma en Defensa de l'Ebre (Matilde Font)

Per l'alumnat d'ECA



Xerrada de Forestal Catalana (Yago (tècnic del PN Delta) i Mariano Cebolla)

Per l'alumnat d'ECA

Xerrada dels Agents rurals

Per l'alumnat d'ECA

Taller 25N violència contra les dones (Doina)

Per l'alumnat d'ECA

B) Activitats coparticipades amb les empreses (veure Memòria Comissió d'Innovació)

C) Activitats de centre

Activitat de cohesió inici de curs (06-10-23)

Emmarcada en el Projecte Aules d'Emprenedoria i com activitat de cohesió de centre es va fer una canoada per treballar el "Team Building" pel Riu Ebre.



	Codi /Versió	Elaborat	Revisat	Aprovat
	MA23-24/1	Equip Directiu i Claustre	Claustre	Consell Escolar
	Arxiu: https://www.iepaac.cat/qui_som/#documents			
	Aquest document pot quedar obsolet una vegada imprès			
	Pàgina 32 de 66			



Altres activitats de cohesió (25-01-24)

Gimcana de jocs tradicionals destinada a tota la comunitat educativa, pretén no només donar a conèixer alguns jocs tradicionals sinó també continuar fomentant la cohesió entre tot l'alumnat i l'equip.



Dinars de germanor:

Dinar de Nadal organitzat per l'alumnat d'AQ1 al Bufet la Ràpita i dinar de Final de Curs a la Casa de Fusta també organitzat per l'alumnat d'AQ1.



Entrega d'orles:

Una vegada finalitzada l'etapa formativa al nostre centre, es fa l'entrega d'orles al nostre alumnat. No es fa cap acte formal ja que per qüestions de temporització i d'estades en empresa els diferents cursos acaben en diferents períodes i per tant no es viable poder fer un acte institucional per cada curs. Així doncs el dia de l'entrega de l'orla es fa un petit homenatge amb la resta d'alumnat del centre, el professorat, PAS i manteniment.



	Codi /Versió	Elaborat	Revisat	Aprovat
	MA23-24/1	Equip Directiu i Claustre	Claustre	Consell Escolar
	Arxiu: https://www.iepaac.cat/qui_som/#documents			
	Aquest document pot quedar obsolet una vegada imprès			
	Pàgina 33 de 66			



D) Activitats per Cicle (exposicions projectes, xerrades ex-alumnes, xerrades o activitats amb entitats)

Exposició del projectes de segon de Cultius Aqüícoles del mòdul de Síntesis:

Al llarg de l'última setmana de curs de 2on de Cultius Aqüícoles, l'alumnat va exposar els diferents projectes que van elaborar al mòdul de síntesi al llarg de tot el curs a la resta d'alumnat d'Aqüicultura. Per tal de donar a conèixer i poder rebre feedback dels diferents treballs elaborats.



Exposició dels projectes de segon d'Aqüicultura del mòdul de Projecte:

Al llarg de l'última setmana de curs de 2on d'Aqüicultura, l'alumnat va exposar els diferents projectes que van elaborar al mòdul de projecte al llarg de tot el curs a la resta d'alumnat d'Aqüicultura. Per tal de donar a conèixer i poder rebre feedback dels diferents treballs elaborats.





Xerrada antic alumne sobre projecte de conservació de tortugues marines



Xerrada motivadora d'ex-alumnes a AQ1

Es va decidir fer una xerrada motivadors al grup d'AQ1 ja que es va detectar una desmotivació generalitzada a meitat de curs. Es per això que vam convidar a Carlos Martos i a Pol Moreno que actualment treballen a la empresa FRIME per tal que expliquessin la seva experiència del pas pel IEPAAC i la importància que ha tingut per ells el fet d'haver finalitzat aquests estudis per poder accedir al món laboral.

E) Activitats Inter-cicles

Dia mundial de l'Aqüicultura:

Com cada any al mes de novembre vam celebrar el dia internacional de l'Aqüicultura participant de les diferents activitats que es van programar al IRTA tant xerrades com tallers.

Let's clean Europe:

Després d'una explicació per part del professorat i alumnat d'Educació i Control Ambiental i dos voluntaris de SEO BIRDLIFE envers els residus i d'una dinàmica gamificada, l'alumnat i professorat del IEPAAC vam fer la recollida de la brossa de la badia dels Alfacs.

Aquest curs es va dur a terme dos cops la recollida de residus, una a inici de curs i l'altre a finals.

	Codi /Versió	Elaborat	Revisat	Aprobat
	MA23-24/1	Equip Directiu i Claustre	Claustre	Consell Escolar
	Arxiu: https://www.iepaac.cat/qui_som/#documents			
	Aquest document pot quedar obsolet una vegada imprès			
	Pàgina 35 de 66			



Fòrum jove d'Amposta:

La nostra participació al Fòrum jove d'Amposta s'ha tornat a fer palesa aquest curs, amb el nostre estand i amb la participació del nostre alumnat a diferents xerrades sobre orientació laboral, recerca de feina i cohesió.



Fira de l'ensenyament de Vinaròs:

Al mes d'abril el nostre professorat va anar a donar conèixer els nostres estudis en aquesta fira.

Activitats del voluntariat per la llengua:

En motiu dels 10 anys del Museu del Mar de l'Ebre es va fer una lectura de poemes de Lluís Montsià per part de l'alumnat de PFI i voluntaris de AQ2 de la Comissió del voluntariat per la llengua.



	Codi /Versió	Elaborat	Revisat	Aprovat
	MA23-24/1	Equip Directiu i Claustre	Claustre	Consell Escolar
	Arxiu: https://www.iepaac.cat/qui_som/#documents			
	Aquest document pot quedar obsolet una vegada imprès			
	Pàgina 36 de 66			



F) Activitats relacionades amb l'emprenedoria (veure memòria anual emprèn FP)

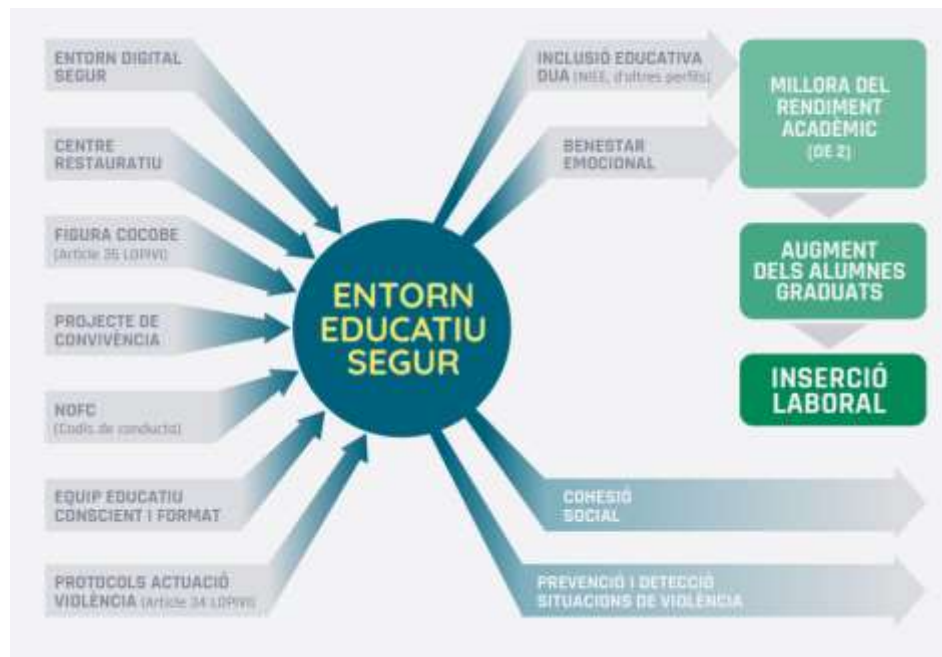
G) Accions amb serveis externs de Suport (reunions amb l'EAP)

Al inici de curs es va realitzar un primer contacte amb la coordinadora de l'EAP, la Cap d'Estudis i els tutors/es amb alumnes NESE per tal de donar-nos pautes i informació dels casos concrets detectats des d'un primer moment.

4.2.3 NOVES ACCIONS / METODOLOGIES D'ORIENTACIÓ FORMATIVA I PROFESSIONAL, PER A PODER SER INCLOSES EN LA GESTIÓ ESTRATÈGICA DEL CENTRE.

Donat que un dels objectius estratègics del PdD pels propers 4 anys es la **millora de la cohesió social i el benestar de l'alumnat (Projecte de Convivència)** amb la prioritització de tota forma de violència des de la COPTF es volen dur a terme noves accions per a fer del **centre un espai segur**:

- Millora i aplicació de l'**avaluació diagnòstica** de l'alumnat i elaboració del **Pla de treball Pedagògic**.
- Desplegament del **protocol de detecció d'alumnat amb NESE**.
- Actualització de les **funcions del perfil COCOBE** (suport tècnic especialitzat en orientació)
- **Formació** de l'equip impulsor (COPTF) la resta del claustre i alumnat en les **pràctiques restauratives**.



	Codi /Versió	Elaborat	Revisat	Aprovat
	MA23-24/1	Equip Directiu i Claustre	Claustre	Consell Escolar
	Arxiu: https://www.iepaac.cat/qui_som/#documents			
	Aquest document pot quedar obsolet una vegada imprès			
	Pàgina 37 de 66			



4.2.4 QÜESTIONS A VALORAR I MILLORAR

- Projecte de Convivència
- Millorar la documentació per a realitzar l'avaluació diagnòstica un cop haguem fet la primera al inici del curs 24-25.
- Protocol NESE
- Avaluació diagnòstica
- Pla de treball Pedagògic
- Planificació de les activitats del POAT



5. Serveis d'FP de la DGFP del Departament d'Educació

5.1 FP DUAL

En el marc del IEPAAC durant el curs 2023-2024, el Projecte de Dual s'ha desenvolupat en relació a les dades i els esdeveniments que s'especifiquen a continuació:

Ha estat el primer curs en que la formació Dual s'ha pogut dur a terme en dos famílies professionals.

- Família Seguretat i Medi Ambient, a través del **CFGS d'Educació i Control Ambiental**.
- Família Marítim pesquera, a través del **PFI Auxiliar d'Activitats Agrícoles**.

Família Seguretat i Medi Ambient, a través del CFGS d'Educació i Control Ambiental

A) Convenis de Dual signats durant el curs 23-24:

- Aquest curs no s'ha signat cap conveni de Dual nou en el marc del CFGS d'Educació i Control Ambiental.
- Durant el curs s'ha contactat i informat a diferents empreses i institucions sobre la possibilitat d'albergar alumnat d'ECA en modalitat Dual. Entre elles cal destacar SEO Birdlife i COPATE. Aquests contactes es detallen en l'apartat de propostes de millora.

B) Alumnes del CFGS en Educació i Control Ambiental que fan formació en alternança Dual:

- Tot i que diversos/es alumnes s'han mostrat interessats/des en cursar la modalitat Dual, aquest curs finalment ningú l'ha acabat plasmant. Alguns dels nostres alumnes interessats estan combinant estudis i feina, de manera que l'opció de fer Dual no se'la adequava del tot.
- A inicis d'aquest curs 23-24, l'alumne Marc de Juan, de 2on ECA, va finalitzar la seva estada de formació Dual a l'Ajuntament d'Amposta. L'experiència va ser molt beneficiosa per a totes les parts. En aquest context Marc va presentar la seva memòria de Dual al setembre, de manera que va poder ja finalitzar el cicle.

C) Propostes de millora de cara al curs vinent i **possibles empreses**:

De cara al proper curs, com a millora, es proposa ampliar la cartera d'empreses i entitats on poder desenvolupar la formació Dual. Algunes de les possibles col·laboracions són les següents:

	Codi /Versió	Elaborat	Revisat	Aprovat
	MA23-24/1	Equip Directiu i Claustre	Claustre	Consell Escolar
	Arxiu: https://www.iepaac.cat/qui_som/#documents			
	Aquest document pot quedar obsolet una vegada imprès			
	Pàgina 39 de 66			



- Nòmada Viatges – L'Escola del Parc: s'ha contactat ja i informat l'empresa mitjançant el seu gerent, Ramon Vidal.
- iProjecta: empresa que tenia la concessió de les activitats d'educació ambiental al PN dels Ports. Aquest curs, durant la primavera, ha concursat de nou a la licitació del PN, però encara no s'ha dut a terme la resolució en aquest sentit, la qual cosa ha condicionat que poguéssim formalitzar els tràmits, tant de FCT com de Dual.
- Consorci de Polítiques Ambientals de les Terres de l'Ebre (COPATE): ens vam reunir amb el Servei d'Educació Ambiental del COPATE i, després de presentar-los el cicle formatiu de nou, es van mostrar molt interessades en albergar alumnat en FCT i Dual. De fet una de les alumnes està fent FCT. De cara al curs vinent es proposarà signar conveni de Dual.
- SEO Birdlife: ens vam reunir amb el seu responsable a Riet Vell, Marc Viñas, i també es va mostrar molt interessat en albergar alumnat en FCT i Dual. Aquest curs ha albergat a dos alumnes en pràctiques, i de cara al curs que vinent també es proposarà de manera més ferma signar el conveni de Dual.

Família Marítim pesquera, a través del PFI Auxiliari d'Activitats Aquícoles

A) Convenis de Dual signats durant el curs 23-24:

- Aquest curs s'ha signat 1 conveni de Dual nou en el marc del PFI Auxiliari d'Activitats Aquícoles amb l'empresa Musclos Paco S.L. a data de 22/01/2024, i amb vigència fins 21/01/2028.
També s'ha realitzat la formació de tutors/es d'empresa. En aquest cas, s'ha certificat a Francisco Casajust Pepiol, amb data 03/06/2024, amb el curs de Formació bàsica de tutoria d'empresa en la formació professional Dual, amb una durada de 12 hores, amb continguts sobre l'acollida, la instrucció, el seguiment i la valoració de l'estada en alternança i dual de l'alumnat de formació professional inicial.
- A part del conveni Dual signat, es va contactar també amb:
 - Nova Devimar (L'Ampolla)
 - FRIME (L'Aldea)
 - Marisc Mediterrani (Deltebre)

Amb cap d'elles es va poder acabar signant conveni. En el cas de Nova Devimar i Marisc Mediterrani els gerents de l'empresa van argumentar que temporalment les dates que els oferíem per iniciar la Dual coincidien amb temporada baixa de feina i que, per tant, durant uns quants mesos, fins a la primavera, no els afavoria tenir alumnat amb pràctiques amb remuneració econòmica.

	Codi /Versió	Elaborat	Revisat	Aprovat
	MA23-24/1	Equip Directiu i Claustre	Claustre	Consell Escolar
	Arxiu: https://www.iepaac.cat/qui_som/#documents			
	Aquest document pot quedar obsolet una vegada imprès			
Pàgina 40 de 66				



En el cas de FRIME, malgrat les múltiples comunicacions realitzades, no es va poder materialitzar la signatura del conveni Dual. El primer contacte es va realitzar al mes d'octubre, i la no concreció d'arribar a un acord va fer augmentar els intents de signar el conveni per garantir l'inici de la Dual en el temps previst. La no resposta per part de l'empresa ens va fer desestimar les possibilitats d'aquest curs. Sí que va acollir, no obstant, un alumne en FCT.

B) Alumnes del PFI Auxiliar d'Activitats Aquícoles que fan formació en alternança Dual:

L'empresa Musclos Paco S.L. amb la qual es va signar el conveni Dual, ha albergat aquest curs dos alumnes en formació. Cal dir que l'experiència ha estat molt profitosa i beneficiosa per als 3 eixos (empresa – alumnes – centre educatiu). Els dos alumnes en qüestió són:

- Babacarr Faye
- Ousainou Joff

Tal i com s'ha comentat, en ambdós casos el seu tutor de pràctiques, així com el gerent de l'empresa, es mostren molt satisfets amb el seu desenvolupament en el món laboral, demostrant unes adequades competències personals i professionals. Tant és així que ja els ha ofert feina en acabar l'estada de Dual.

C) Propostes de millora de cara al curs vinent i possibles empreses:

- Nova Devimar: resten documents per acabar de signar el conveni Dual. A partir de setembre es contactarà de nou per a veure dates per a desenvolupar l'estada durant el curs 24-25.
- FRIME: resten documents per acabar de signar el conveni Dual. A partir de setembre 24 es contactarà de nou per a veure dates per a desenvolupar l'estada durant el curs 24-25.
- Galaxidi: es consultarà si interessa a l'empresa tot i que no podem garantir que els alumnes es puguin desplaçar fins a les seves instal·lacions.
- Balfegó: es consultarà si interessa a l'empresa tot i que no podem garantir que els alumnes es puguin desplaçar fins a les seves instal·lacions. Coordinació d'FP i direcció del centre es reunirà a setembre per tal de plantejar Dual.
- Explotacions Marines Fangar: es consultarà si els interessa el Dual i en cas afirmatiu s'iniciarà conveni.
- Cademar: es planteja que seria un bon lloc per desenvolupar la Dual, però no s'ha concretat res encara.
- Marisc Mediterrani: resten documents per acabar el conveni DUAL. A partir de setembre es contactarà de nou, per a veure dates per al curs 24-25.

	Codi /Versió	Elaborat	Revisat	Aprovat
	MA23-24/1	Equip Directiu i Claustre	Claustre	Consell Escolar
	Arxiu: https://www.iepaac.cat/qui_som/#documents			
	Aquest document pot quedar obsolet una vegada imprès			
Pàgina 41 de 66				



5.2 Servei d'Assessorament i Reconeixement Professional

Durant aquest curs 23-24 s'ha fet un procés d'assessorament i reconeixement en el CFGS d'Aqüicultura, però no cap a la resta: 0 persones (2 places ofertes). CFGS Aqüicultura: 1 persona (2 places ofertes). CFGS Educació i Control Ambiental: 0 persones (2 places ofertes).

Pel següent any, es seguirà oferint el serveis per tots els cicles, ja que, el servei d'acreditat no permet reconèixer tants mòduls i es veu com un servei útil.

Com a proposta de millora, s'hauria de propiciar la formació del professorat de l'especialitat del cicle d'ECA per poder realment fer el procés de AiR per aquest cicle, ja que, en els últims anys ha sigut una font de gent matriculada.

5.3 Empresa FP

L'IEPAAC està en el programa Empresa-FP en la fase de major nivell segons la catalogació de la DGFP (Xarxa 4). Som centre referent en les accions relacionades amb l'Empresa – Centre FP i la nostra funció és cercar la innovació en els serveis institut – empresa.



Aquest curs 23-24 s'ha treballat en la xarxa assolir l'objectiu següent:

Formació contínua (formació a demanda de les empreses). Accions que s'han dut a terme:

Introduir al Projecte de Direcció 24 – 28, estratègies vinculades amb la formació contínua programada segons la normativa vigent de la forma següent: Impulsar la Formació Ocupacional i la Formació Contínua als àmbits de l'economia blava, verda i circular del país

	Codi /Versió	Elaborat	Revisat	Aprovat
	MA23-24/1	Equip Directiu i Claustre	Claustre	Consell Escolar
	Arxiu: https://www.iepaac.cat/qui_som/#documents			
	Aquest document pot quedar obsolet una vegada imprès			
	Pàgina 42 de 66			



2.- Vincular la formació contínua programada amb les estratègies sectorials del país mitjançant l'Estratègia Marítima de Catalunya (EMC) de la Direcció General de Política Marítima i Pesca Sostenible de la GdC, amb els Objectius de Desenvolupament Sostenible (ODS) i amb el Sistema de Gestió de la Qualitat (SGQ) del centre, de la manera següent:

Estratègies		Procés SGQ	ODS	EMC	Responsable
2.1	Impulsar la Formació Ocupacional i la Formació Contínua als àmbits de l'economia blava, verda i circular del país	E1, C2	4, 8, 13, 14	OE1.1 LEA 5a, b, c, d. LEA 6a, b, d, e, f. OE1.3 LEA 1b, c, 3a OE1.4 LEA 1b, d.	Director

3.- Dur a terme una sèrie d'accions vinculades a l'estratègia:

Accions	
2.1.1	Elaboració del Pla de Formació Contínua amb col·laboració amb el Consorci per a la Formació Contínua de Catalunya i la DGPMiPS del DAC per oferir una formació específica híbrida i amb polivalència especialitzada en educació ambiental a demanda del sector aquícola, pesquer, nàutic i/o dels zoològics i grans aquaris del país.
2.1.2	A demanda del sector, realitzar formació especialitzada en guiatge de natura per a activitats nàutic-esportives (Ecoaic, Geocaic, Ornitocaic, Snorkelcaic, etc.).
2.1.3	A demanda del sector, dur a terme formació específica en gestió mediambiental (gestió residus, etc.) al sector del turisme marítim.
2.1.4	A demanda del sector, realitzar formació especialitzada en tècniques i programes d'educació ambiental i habilitats socials, per a guiatge en turisme aquícola i pesquer.
2.1.5	A demanda del sector, dur a terme formació específica en educació ambiental per a guies / educadors en zoològics i grans aquaris.
2.1.6	A demanda del sector, dur a terme formació específica en educació i control ambiental a l'àmbit terrestre

5.4 Innova FP

El programa Innova FP de la DGFP s'implanta paulatinament als centres establint 3 fites que ajuden al seu desplegament. Es defineixen 3 estadis, cadascun prepara als centres per assolir una d'aquestes fites, definint objectius concrets i facilitant eines per assolir-los, promovent la millora constant de la gestió de la innovació, fins arribar a esdevenir centres innovadors:

Novell: El centre participa en el programa.

Impulsor: El centre desenvolupa accions emmarcades en l'activitat innovadora.

Dinamitzador: El centre té activitat innovadora i sistematitzada.

Aquest curs 23-24, l'**IEPAAC** continua consolidant l'**estadi de major nivell "Dinamitzador"**, esdevenint així en un **Centre Referent en Innovació**.

Totes les accions dutes a terme durant el curs 23-24, la seva valoració i propostes de millores necessàries, han estat exposades a l'apartat 4.2 Comissió tècnica d'innovació.

	Codi /Versió	Elaborat	Revisat	Aprovat
	MA23-24/1	Equip Directiu i Claustre	Claustre	Consell Escolar
	Arxiu: https://www.iepaac.cat/qui_som/#documents			
	Aquest document pot quedar obsolet una vegada imprès			
	Pàgina 43 de 66			



5.5 Projecte de Qualitat i Millora Contínua

Totes les accions dutes a terme durant el curs 23-24, la seva valoració i propostes de millores necessàries, han estat exposades a l'apartat 4.1 Comissió tècnica de qualitat. Destaquem que hem estat certificats externament segons la norma ISO 9001:2015, essent a la Ràpita el primer centre educatiu públic pertanyent al Departament d'Educació de la Generalitat de Catalunya que s'ha certificat.

5.6 EmprenFP

Durant el curs 22-23, l'IEPAAC ha participat per primera vegada en la Xarxa Emprèn FP. Totes les accions d'emprenedoria dutes a terme durant el curs 23-24, la seva valoració i propostes de millores necessàries, han estat exposades a l'apartat 4.2 Comissió tècnica d'innovació. Podeu consultar-ho a l'enllaç següent:

<https://drive.google.com/drive/folders/1g9Z3hmEI4yUq1RNPvabe74MVhxWtfYsK>

A partir del curs vinent 24-25 com a Centre d'FP Integrada es vol potenciar més l'emprenedoria i continuar treballant per a ser referents a l'igual que la innovació, per la qual cosa a nivell d'organització funcional del centre l'emprenedoria guanya rellevància i es crea la Comissió tècnica d'innovació i emprenedoria, amb una sèrie de funcions, objectius i recursos que han de permetre millorar-la significativament al llarg dels pròxims anys.

5.7 OrientaFP

ANÀLISIS DEL PUNT DE PARTIDA DEL NOSTRE CENTRE (IEPAAC)

- El nostre centre "camina sol" des de fa 4 anys, abans formàvem part del INS Els Alfacs, com a Departament d'Aquicultura i al curs 20-21 vam passar a ser un centre únic d'FP.
- L'equip directiu per tant no tenia cap experiència anterior en la seva tasca i jo com a Cap d'Estudis he anat elaborant al llarg d'aquests anys els diferents documents de centre: part de la NOFC, part de la PGA, PAT, Projecte de Convivència entre d'altres.
- Així doncs, tot i haver començat a elaborar de de zero el PAT a l'inici de la meva presa de càrrec i amb l'ajuda de la Comissió d'Orientació en la Formació Professional (l'Equip Impulsor) que està format per totes les tutores i tutors de les diferents famílies professionals. No va ser fins l'any passat que puc dir que li vam poder donar un forma general. Tot i així l'acció tutorial s'ha fet el millor possible perquè tenim uns tutors i unes tutores molt proactius i amb moltes ganes de donar el millor servei al nostre alumnat.

	Codi /Versió	Elaborat	Revisat	Aprovat
	MA23-24/1	Equip Directiu i Claustre	Claustre	Consell Escolar
	Arxiu: https://www.iepaac.cat/qui_som/#documents			
	Aquest document pot quedar obsolet una vegada imprès			
Pàgina 44 de 66				



- En aquest sentit podria dir que el nostre PAT està a les beceroles però d'altra banda penso que és molt nostre ja que el que tenim elaborat ho hem fet a consciència, intentat que sigui el més realista, pràctic i útil per tot professorat.
- Dins del PAT ens queden moltes coses per desenvolupar però sobretot hem de fer:
- **AVALUACIÓ DIAGNÒSTICA:** entraria dins de l'apartat d'Acollida de l'alumnat que penso que també s'haurà d'anar desenvolupant any rere any ja que ens agradaria fer enquestes de motivació etc...
- **ALUMNAT NESE:** ens cal d'una banda fer un protocol de detecció d'alumnat NESE i després volem fer una infografia (per exemple) de recursos de mesures i suports universals i addicionals adaptada al nostre centre (a partir del [document oficial d'Educació](#)). Això ho volem fer amb l'ajuda d'una professora que és psicòloga i l'objectiu es que sigui una eina útil pel professorat.

MAPA DE RECURSOS

A continuació descriu els recursos que actualment utilitzem per tal de poder desenvolupar la nostra acció tutorial. Evidentment n'hi podria haver més però aquests son els que estem fent servir (potser me n'he deixat algun...)

Recursos dins del centre:

- Documents de centre: Projecte de direcció, PEC.
- Matrícula alumnat.
- Avaluació inicial.
- Jornada de Cohesió (activitat de tot el centre).
- Tutories individuals i grupals.
- Tutories amb les famílies.
- Base de d'activitats Classroom.
- Reunions de la Comissió per l'orientació en la Trajectòria de la Formació Professional (Equip Impulsor).
- Reunions amb els equips docents.
- Claustres.
- Formació interna de Centre.
- Professorat amb formació concreta o amb estudis que puguin aportar eines, idees i recursos relacionats amb l'acció tutorial (Psicologia etc.)
- Recursos fora del centre:
- Xarxa orienta FP.
- EAP
- Centre de Recursos del Montsià (Formació externa del professorat).
- Documents i recursos del Departament d'Educació per a poder desenvolupar el PAT
- Ex-alumnes i empreses que venen a fer xerrades en hores de tutoria (activitats de l'àmbit professional).

	Codi /Versió	Elaborat	Revisat	Aprovat
	MA23-24/1	Equip Directiu i Claustre	Claustre	Consell Escolar
	Arxiu: https://www.iepaac.cat/qui_som/#documents			
	Aquest document pot quedar obsolet una vegada imprès			
Pàgina 45 de 66				



- Empreses, entitats, associacions etc. que venen a fer formació específica a l'alumnat i també xerrades (activitats de l'àmbit personal i acadèmic).
- Visites a empreses (activitats de l'àmbit professional).
- Col·laboracions i ajudes d'altres centres que ja tenen el PAT més desenvolupat.

OBJECTIUS A TREBALLAR

Una vegada fet l'anàlisi del nostre punt de partida podem definir els objectius a desenvolupar al llarg d'aquest curs.

- Preparar la implantació de l'avaluació diagnòstica pel curs 24-25 pels grups de 1er de la Família Maritimopesquera: recollida i adaptació de la documentació necessària per a la seva implantació (formularis, qüestionaris, taules Excel de buidatge de la informació, realització de les proves de CB adaptades a cada cicle i nivell), elaboració d'activitats de tutoria per treballar les capacitats clau...
- Preparar la documentació necessària per l'elaboració del Pla de Treball Pedagògic pel curs 24-25
- Elaborar un protocol de detecció de NESE pels primers cursos que anirà lligat al Pla de Treball Pedagògic

TEMPORITZACIÓ DE L'IMPLANTACIÓ	
CURS 24-25	1ers cursos de la Família Professional Maritimopesquera
CURS 25-26	1er curs d'Educació i Control Ambiental i PFI

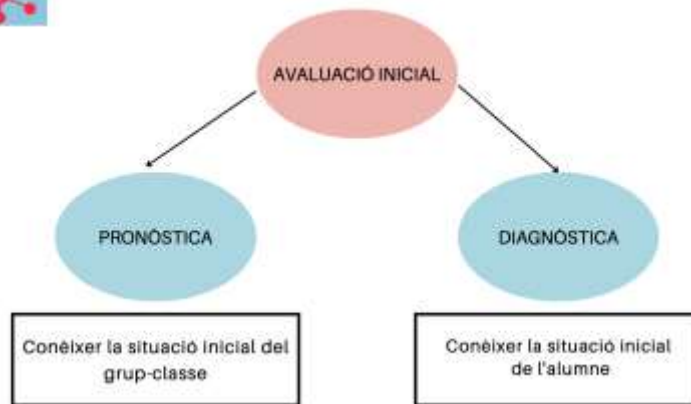
Al llarg del curs 23-24 la coordinació de la Comissió, ha començat a elaborar el que serà l'Avaluació diagnòstica que es començarà a posar en marxa a partir del curs 24-25 pels grups de primer de la família Professional Maritimopesquera: 1er de cultius aquícoles i 1er d'Aquicultura.

L'objectiu es que a partir del curs 25-26 s'implanti també per a la família professional d'educació i Control Ambiental (1er curs) i per al PFI.

ACCIONS FETES

L'avaluació diagnòstica és l'avaluació que aporta informació respecte a l'aptitud i la preparació de l'alumnat en relació amb un cicle formatiu concret i el perfil professional implicat, facilitant la presa de decisions pel que fa a l'orientació prèvia a l'alumnat i la introducció de modificacions en el programa per optimitzar l'acció docent posterior.

	Codi /Versió	Elaborat	Revisat	Aprovat
	MA23-24/1	Equip Directiu i Claustre	Claustre	Consell Escolar
	Arxiu: https://www.iepaac.cat/qui_som/#documents			
	Aquest document pot quedar obsolet una vegada imprès			
	Pàgina 46 de 66			



L'avaluació diagnòstica també ha de permetre a l'alumnat conèixer el seu nivell de competències bàsiques, de capacitats clau, gestió d'emocions..., de quins punts forts pot potenciar i quins punts febles ha de millorar per a enfrontar-se a les situacions d'aprenentatge futures, implicant-se de manera activa en el disseny del seu projecte de formació professional. Aquest procés d'autoregulació serà molt important per a seguir aprenent al llarg de tota la vida.

L'avaluació diagnòstica implica a tot l'equip docent del cicle formatiu, que a través de diferents instruments i recursos es podrà conèixer l'alumnat, analitzar les fortaleses i mancances que en tenen i que poden interferir en l'assoliment de les competències professionals, personals i socials, i prendre decisions en relació a les programacions dels diferents mòduls formatius i les activitats d'acció tutorial per tal de promoure l'assoliment de les competències professionals, personal i socials en tots els estudiants

QUÈ ES FARÀ?		QUI HO FARÀ?	QUAN ES FARÀ?
ACCIONS	DOCUMENT	RESPONSABLE	TEMPORALITZACIÓ
Esbrinar coneixements/ experiència en la professió	Qüestionari dades/motivació pel cicle	Tutor/a (pot participar tot l'equip docent)	Abans de l'avaluació inicial (primers dies del curs)
Esbrinar interessos professionals, continuïtat en els estudis,...			
Entorn familiar, cultural, social			
Esbrinar possibles dificultats d'aprenentatge de l'alumne/a	Prova competències bàsiques		



Esbrinar quin nivell de capacitats clau té l'alumnat	Enquesta/ dinàmiques valoració capacitats clau per part de l'alumnat	Tutor/a	El primer dia
	Registre d'observacions per part del professorat	Professorat del curs	Abans de l'avaluació inicial
Esbrinar coneixements previs, habilitats i capacitats professionals relatives a cada mòdul professional	Qüestionari de coneixements previs i motivació respecte el mòdul (Google forms)	Professor/a de cada MP	Durant les primeres setmanes del curs
Esbrinar la seva motivació i la seva autoestima		Professor/a de cada MP	Durant les primeres setmanes del curs
Assistència a classe	Registre d'assistència (Additio)	Professor/a de cada MP/ Tutor/a	Durant les primeres setmanes del curs

- El buidatge de les dades obtingudes a partir de l'Avaluació Diagnòstica es farà per part dels tutors i tutores, que ho incorporaran al document següent i s'afegirà al Drive a la carpeta de l'equip docent que correspongui:

[PLANTILLA BUIDAT AVALUACIÓ DIAGNÒSTICA](#)

Paral·lelament els tutors caldrà que emplenin el [formulari NESE](#).

A partir de l'anàlisi de l'avaluació diagnòstica, l'equip docent haurà d'elaborar el Pla de treball pedagògic del grup classe i de l'alumnat.



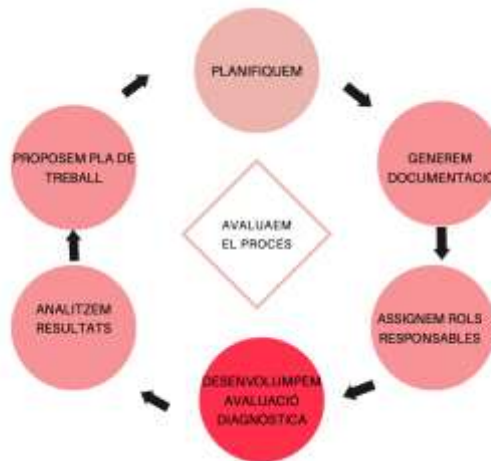
FACTOR DE RISC	PROVES DIAGNÒSTIQUES	RESULTAT/DIAGNÒSTIC DEL GRUP	PRIORITAT (1 al 5)
NIVELL DE CONEIXEMENTS DEL CICLE	Prova de competències bàsiques al principi de curs + avaluació inicial dels diferents mòduls	% dels alumnes superen el 5	
EXPECTATIVES	Qüestionari de motivació + entrevista individual alumnat	% alumnes amb expectatives inadequades respecte el CF	
HABITS DE TREBALL	Qüestionari dades de l'alumne + observació equip docent a cada mòdul + dinàmiques de tutoria per diagnosticar hàbits	S'han detectat mancances en el grup respecte organització del temps i hàbits de treball a casa	
CONDUCTES	Valoració inicial a principi de curs del comportament de l'alumnat	% alumnes amb comportament disruptiu	
ALTRES FACTORS (detecció NESE etc)	Entrevista personal alumnes i/o famílies	% alumnes amb NESE o d'altres factors de risc	

A partir de l'anàlisi de l'avaluació diagnòstica, l'equip docent haurà d'elaborar el Pla de treball pedagògic del grup classe i de l'alumnat.

El Pla de Treball Pedagògic s'elabora a partir de l'anàlisi dels resultats obtinguts a través de les diferents instruments utilitzats (entrevistes inicials, registres d'observació, qüestionaris, proves de nivell competencial...). Caldria establir els objectius de treball i prioritzar-los en funció de les característiques del perfil professional, i definir les actuacions que es duran a terme per assolir-los, tant dels diferents mòduls com des de l'acció tutorial, així com els mecanismes de seguiment i avaluació.

El seguiment i l'avaluació del pla de treball s'ha de planificar dins l'organització del centre i del cicle, de manera que s'establiran reunions d'equip docent periòdiques al llarg del curs, i que en les juntes d'avaluació es farà una valoració qualitativa del pla de treball i de les capacitats clau assolides per l'alumnat.

	Codi /Versió	Elaborat	Revisat	Aprovat
	MA23-24/1	Equip Directiu i Claustre	Claustre	Consell Escolar
	Arxiu: https://www.iepaac.cat/qui_som/#documents			
	Aquest document pot quedar obsolet una vegada imprès			
	Pàgina 49 de 66			



Per tal de poder elaborar aquest Pla de Treball Pedagògic s'ha elaborat una plantilla que substituirà el document "PLANIFICACIÓ D'ACTIVITATS DE TUTORIA". En aquest nou document es relacionen les activitats amb els diferents àmbits que s'han de treballar al PAT. Serà un document viu que s'anirà elaborant al llarg del curs en funció de l'avaluació diagnòstica i d'altres factors que es puguin donar en els diferents grups classe.

Aquest document també es farà servir en els grups on encara no s'hagi implantat l'Avaluació Diagnòstica.

[PLANTILLA PLA DE TREBALL PEDAGÒGIC](#) (substitueix a la [planificació d'activitats de tutoria](#))

D'ALTRES ACCIONS RELACIONADES AMB EL POAT



D'altra banda, com a novetat, dins del POAT s'ha ampliat la base de dades al drive amb diferents activitats per a tot el professorat classificades en diferents temàtiques i hem enviat el [model de fitxes d'activitats](#) prenent com a referent la de la XARXA ORIENTA FP.

	Codi /Versió	Elaborat	Revisat	Aprovat
	MA23-24/1	Equip Directiu i Claustre	Claustre	Consell Escolar
	Arxiu: https://www.iepaac.cat/qui_som/#documents			
	Aquest document pot quedar obsolet una vegada imprès			
	Pàgina 50 de 66			



També s'ha creat un Classroom Base d'Activitats on els docents poden reutilitzar les activitats pel seus Classroom de Tutoria que comparteixen amb l'alumnat.

Aquestes activitats es classifiquen en:

<p>ENQUESTES VALORACIÓ (OBLIGADES)</p> <ul style="list-style-type: none"> ACT. ENQUESTA DE SATISFACCIÓ DE... ENQUESTA DE SATISFACCIÓ TUTORIA ACT. 3 ENQUESTA BALANÇ IERS AVAL... <p>INFORMACIÓ GENERAL CICLE</p> <ul style="list-style-type: none"> IMPORTANT! INFORMACIÓ BEQUES... <p>INICI DE CURS (OBLIGADES)</p> <ul style="list-style-type: none"> Guia de l'estudiant 23-24 Pàgina web del IEPAAC ACT. 0 ELEGIM EL DELEGAT DE LA CL... ACT.1 ENTREVISTA DE FEIMA 	<p>ÀMBIT PROFESSIONAL</p> <ul style="list-style-type: none"> CATÀLEG DE QUALIFICACIONS PROF... Capacitats Clau 3er - Troba les teves d... Competències clau act 3n curs Anàlisi ofertes de feina CV_ACT1_PRIMERA ENTREGA ACT.5 CURRÍCULUM <p>IPOP</p> <ul style="list-style-type: none"> IPOP Ier - Perfil professional del Cicle... Material per a l'elaboració de l'IPOP IPOP SITE ACT.6 ENLLAÇA EL TEU SITE A L'L... ACT.6 Entaja el teu site!
---	--

EVIDÈNCIES

Com a evidències de les tasques elaborades es presenten totes les activitats elaborades a l'EVA Odissea, d'altra banda s'informa de l'evolució de les tasques fetes a la Xarxa Orienta FP en les reunions amb l'equip impulsor que en el nostre centre s'anomena Comissió tècnica d'orientació per la trajectòria formativa i professional (CTOFP) i que està formada per la cap d'estudis, els tutors i tutores de tots els cicle i de PFI i la COCOBE. (ARCOTFP3_13-12-23/ ARCOTFP3_08-03-24/ ARCOTFP3_21-06-24)

	Codi /Versió	Elaborat	Revisat	Aprovat
	MA23-24/1	Equip Directiu i Claustre	Claustre	Consell Escolar
	Arxiu: https://www.iepaac.cat/qui_som/#documents			
	Aquest document pot quedar obsolet una vegada imprès			
Pàgina 51 de 66				



També s'informa en un claustre a principi de curs i a final de curs (el 21 de juny) s'entregarà la Memòria d'Orientació FP (ACL_17_11_23)

Tenim en elaboració una infografia que per explicar de forma resumida el procés amb tota la documentació linkada. Es passarà a principi de curs al claustre i s'afegirà a la [guia del professorat](#).

ACCIONS PER AL PROPER CURS

Les accions previstes per al proper curs son:

- Millora de la documentació per tal de fer l'avaluació diagnòstica en funció de com hagi anat la implantació.
- Continuar a la Xarxa Orientació FP per segon any per tal de seguir millorant el POAT, l'avaluació diagnòstica i en l'atenció a l'alumnat NESE.
- Treballar amb la metodologia restaurativa.

	Codi /Versió	Elaborat	Revisat	Aprovat
	MA23-24/1	Equip Directiu i Claustre	Claustre	Consell Escolar
	Arxiu: https://www.iepaac.cat/qui_som/#documents			
	Aquest document pot quedar obsolet una vegada imprès			
	Pàgina 52 de 66			



6. Inserció Laboral

Podeu consultar l'informe de Inserció Laboral del IEPAAC (14 pàgines), amb perspectiva de gènere interseccional per a la igualtat efectiva entre dones i homes, a l'enllaç següent:

<https://docs.google.com/document/d/1fYzGo0K6qKbYxRuR9qaUINZxuoF37W4E/edit#heading=h.gjdgxs>

MEMÒRIA INSERCIÓ LABORAL CICLES FORMATIUS

MEMÒRIA INSERCIÓ LABORAL CICLES FORMATIUS	1
1 Indicadors	1
2 Borsa de Treball 2023-2024	2
2.1 Borsa de treball d'Aqüicultura	2
2.2 Borsa de treball d'Educació i Control Ambiental	4
2.3 Seguiment de les ofertes de treball	5
3 Inserció laboral IEPAAC 2022-2023	7
3.1 Família marítimopesquera	8
3.2 Família seguretat i medi ambient	9
4 Formació en Centres de Treball 2023-2024	9
5 Accions i millores	11

Indicadors

- 1. N° d'ofertes laborals 2023: 72
 - a. N° ofertes laborals Família Marítimopesquera: 46
 - b. N° ofertes laborals Família Seguretat i Medi Ambient: 26

	Codi /Versió	Elaborat	Revisat	Aprovat
	MA23-24/1	Equip Directiu i Claustre	Claustre	Consell Escolar
	Arxiu: https://www.iepaac.cat/qui_som/#documents			
	Aquest document pot quedar obsolet una vegada imprès			
Pàgina 53 de 66				



2. Índex inserció laboral 23-24 (borsa de treball)

- a. Inserció laboral Família Marítimopesquera: 68%
- i. Índex d'ocupació al sector: 50%
- b. Inserció laboral Família Seguretat i Medi Ambient: 60%
- i. Índex d'ocupació al sector: 56%

3. Índex inserció laboral 2022-23 (alumnat que ha finalitzat el curs): 54.75%

- a. Inserció laboral Família Marítimopesquera:
 - i. CFGS d'Aqüicultura: 71.42%
 - ii. CFGM de Cultius Aqüícoles: 11.11%
 - iii. PFI Auxiliar d'Activitats Aqüícoles: 50%
- b. Inserció laboral Família Seguretat i Medi Ambient: 66.66%

4. N° empreses FCT:

- a. N° empreses Família Marítimopesquera: 53
- i. Noves empreses curs 2023-24: 5
- b. Família Seguretat i Medi Ambient: 28
- i. Noves empreses curs 2023-24: 3

5. N° empreses FCT-DUAL: 3

6. N° d'empreses assessorades en algun dels serveis d'FP: 9

- a. Grau de satisfacció de les empreses: 9,5

	Codi /Versió	Elaborat	Revisat	Aprovat
	MA23-24/1	Equip Directiu i Claustre	Claustre	Consell Escolar
	Arxiu: https://www.iepaac.cat/qui_som/#documents			
	Aquest document pot quedar obsolet una vegada imprès			
Pàgina 54 de 66				



7. Política d'Aliances Estratègiques (PAE)

El desplegament de la Política d'Aliances Estratègiques de l'IEPAAC, aquest curs no s'ha pogut realitzar òptimament. La manca de temps i de RRHH, no ho ha permès.

Com a CFPI a partir del curs 24-25 segons el Pla d'actuacions de l'Agència FPCAT, es definirà la projecció territorial, nacional i internacional del CFPI a partir de l'elaboració d'un **mapa sectorial** en el qual estiguin inclosos CFPI, empreses, clústers, centres tecnològics i de recerca, oficines del Servei Públic d'Ocupació (SOC), àrees de promoció econòmica dels municipis o consells comarcals, organitzacions sindicals i empresarials més representatives, institucions educatives i formatives. Cal establir, també, els mecanismes per a la seva actualització permanent.

Aquest mapa sectorial és en essència la Política d'Aliances Estratègiques de l'IEPAAC, el qual permetrà fer una nova planificació més ajustada a l'actual realitat, en funció dels recursos disponibles.

	Codi /Versió	Elaborat	Revisat	Aprovat
	MA23-24/1	Equip Directiu i Claustre	Claustre	Consell Escolar
	Arxiu: https://www.iepaac.cat/qui_som/#documents			
	Aquest document pot quedar obsolet una vegada imprès			
	Pàgina 55 de 66			



8. Altres accions realitzades i/o serveis d'FP significatius oferts per l'Institut

8.1 Premis i reconeixements a l'alumnat del centre

El XVII Premi Federico Mayor Zaragoza es reconeix el treball 'Ser concients, el primer pas' de l'alumna del PFI Sofia Tapia, tutoritzat per la professora Marta Iglesias, com a tercer premi de la categoria Batxillerat i Cicles Formatius.



En el marc dels premis ImpulsFP organitzats per la Direcció General d'FP del Departament d'Educació, l'alumnat del 2n curs del CFGS d'Aqüicultura ha rebut premi emprenedors i a la innovació amb el seus projectes de "Dunaliella salina" i de "Estructures 3D per a coralls".

Enhorabona a tot l'alumnat i professorat!

	Codi /Versió	Elaborat	Revisat	Aprovat
	MA23-24/1	Equip Directiu i Claustre	Claustre	Consell Escolar
	Arxiu: https://www.iepaac.cat/qui_som/#documents			
	Aquest document pot quedar obsolet una vegada imprès			
	Pàgina 56 de 66			



8.2 Sostenibilitat

En el present curs s'han realitzat les següents accions:

1. Utilització de **paper reciclat** al centre. El paper reciclat redueix el consum de l'aigua i d'energia un 75% en la seva generació.
2. **Registre del paper higiènic dels vestidors** per part del PAS, per detectar la mala utilització.
3. **Projecte sostenibilitat jardí**. Els objectius d'aquest projecte han estat:
 - O1. Reduir la utilització d'herbicides tòxics pel manteniment del jardí de l'escola.
 - O2. Donar a conèixer la flora i fauna del jardí i les seves funcions dintre del seu ecosistema.
 - O3. Conscienciar i posar en valor els espais petits com a font de biodiversitat.
 - O4. Fer del centre un espai més sostenible i més resilient als efectes del canvi climàtic.
4. Canvi a la màquina de cafè de gots de plàstics per **gots compostables**.
5. Posada a punt d'una **cloradora i control dels paràmetres de l'aigua** a la sortida de l'aigua.
6. Col·locació **cartells per reduir el consum d'aigua** als vestidors degut a la sequera.
7. Acció conjunta d'escoles verdes amb lema relacionat amb l'aigua, hem participat aportant els nostres lemes (3 per institut) i després votant el que més ens han agradat. El guanyador és el lema **Gota a gota, l'aigua s'esgota**.



8. Realització del **Projecte de Sostenibilitat del Centre**. El centre està integrat dintre de la Xarxa d'Escoles Verdes de Catalunya i per millorar l'educació per la sostenibilitat del centre és necessari la realització d'aquesta pla. Aquest any s'ha dut a terme l'autoavaluació i unes propostes de millora en les accions futures.
9. **Jornada de recollida de brossa** organitzada per alumnat d'ECA per conscienciar sobre la generació de residus al centre. (Novembre 2023).
10. **Recollida selectiva de residus al centre i quantificació**. Acció englobada en el mòdul de Gestió ambiental d'aqüicultura i que permet comparar els residus generats en el centre a llarg termini. S'utilitza l'indicador kg/alumne.

	Codi /Versió	Elaborat	Revisat	Aprovat
	MA23-24/1	Equip Directiu i Claustre	Claustre	Consell Escolar
	Arxiu: https://www.iepaac.cat/qui_som/#documents			
	Aquest document pot quedar obsolet una vegada imprès			
	Pàgina 57 de 66			



11. **Milliores en la recollides selectiva de residus** al centre instal·lant contenidors per reciclar vidre i vidre de laboratori, així com compra de contenidors de reciclatge a l'entrada del centre per evitar la brossa.
12. Incorporació del centre al **sistema de gestió integral dels residus**. La gestió integral de residus busca abordar de forma efectiva la generació, manipulació, tractament i disposició final dels residus que es generen al centre.
13. **Let's clean up Europe**. Acció conjunta dintre de la setmana europea de prevenció de residus. Aquesta acció és comuna a tot Europa per conscienciar sobre la quantitat de residus que llencem de forma incontrolada a la natura i promoure accions de sensibilització a través de la recollida d'aquests residus abocats il·legalment als boscos, platges, marges de rius, etc. agència catalana de residus. Amb aquesta acció es van recollir de 121 kg de brossa a la badia dels Alfacs.
14. Gestió botes d'aigua i granotes de l'alumnat. S'intentarà que sigui el propi alumnat qui s'emporti les seves botes a casa. En cas contrari, s'oferirà a les empreses del sector per a que pugui ser aprofitat per treballadors que en molts casos tenen dificultats econòmiques.
15. Participació en el **Projectes rius**. El projecte rius és un projecte de ciència ciutadana i voluntariat ambiental per l'anàlisi, seguiment i millora dels ecosistemes fluvials. Treballa sobre tres pilars fonamentals:
 - La importància de l'educació per conèixer millor els ecosistemes aquàtics.
 - La constància del treball del voluntariat, que vetlla per la conservació d'un tram de riu a l'àmbit local.
 - El foment de la participació ciutadana, com a eina fonamental que ens condueix cap a una societat més conscient i capacitada per emprendre accions de protecció i millora d'aquests ecosistemes.

Propostes de millora per al proper curs:

1. Millorar l'espai verd de l'exterior amb més arbrat adaptat a les condicions ambientals del delta de l'Ebre.
2. Augmentar la participació de l'alumnat i PAS a través d'un pla de participació a través de les tutories.
3. Continuar incidint en la gestió ambiental integrada en tots els seus àmbits.
4. Aprofitar el nou currículum amb el mòdul de sostenibilitat per a la realització de més accions.
5. Creació de material per part de l'alumnat d'ECA per a escoles verdes i així aprofitar al màxim aquesta xarxa.

	Codi /Versió	Elaborat	Revisat	Aprovat
	MA23-24/1	Equip Directiu i Claustre	Claustre	Consell Escolar
	Arxiu: https://www.iepaac.cat/qui_som/#documents			
	Aquest document pot quedar obsolet una vegada imprès			
	Pàgina 58 de 66			



8.3 Formació Complementària

Anàlisi/valoració



	Formació Bàsica i Seguretat	Mariner Pescador	Busseig a petita profunditat 23
Alumnes suspesos (baixes)	0	3	3
Alumnes suspesos (comptant absentistes)	0	2	3
Alumnes aprovats	0	1	8
TOTAL*	0	3	11

*Al total no es tenen en compte l'alumnat absentista.

Enguany els cursos de Mariner Pescador i Seguretat Bàsica restringits a alumnat IEPAAC, es desenvoluparan a partir de Setembre 2024. No obstant, se li va oferir a l'alumnat fer els cursos en la modalitat d'accés lliure, tant a La Ràpita com a L'Ametlla de Mar.

Només es van inscriure tres alumnes de PFI amb els resultats abans obtinguts.

Curs de busseig

La formació del títol de busseig professional a petita profunditat s'estén més enllà de final del curs escolar. Per aquest motiu, els resultats d'aquest informe fan referència al curs de busseig finalitzat el juliol de 2023.

En la darrera edició finalitzada, es van cobrir la totalitat de places (6) que s'oferien a La Ràpita i a la seu de BCN van quedar desertes dues places.

Del total d'alumnes, un aspirant va resultar dos alumnes van abandonar el curs a la seu de la Ràpita. Els altres quatre van resultar APTES. A la seu de Barcelona, un alumne va abandonar el curs i els altres tres van ser APTES.

Propostes de millora

Insistir en la xerrada informativa per fer especial incidència en els avantatges que suposa disposar d'aquestes titulacions i del compromís que adquireixen els alumnes quan s'inscriuen en els cursos. Aquesta informació serà transmesa amb suport audiovisual durant la presentació d'aquesta oferta formativa així com en sessions de tutoria a cada grup.

	Codi /Versió	Elaborat	Revisat	Aprovat
	MA23-24/1	Equip Directiu i Claustre	Claustre	Consell Escolar
	Arxiu: https://www.iepaac.cat/qui_som/#documents			
	Aquest document pot quedar obsolet una vegada imprès			
Pàgina 59 de 66				



A més, a principi de curs, es va parlar de fer pagar una fiança que actués com a compromís de fer el curs i retornar-la en cas de suspendre o superar el curs, però no en cas d'abandó o absentisme. En l'edició 2024 no s'ha dut a terme.

D'altra banda, s'elaborarà una presentació informativa sobre aquests cursos i estarà disponible en tot moment a través de la guia de l'estudiant i es proposa ser tramesa a les famílies dels menors d'edat.

Paral·lelament, es demanarà a l'empresa Deltasub si pot repetir la xerrada informativa.

Una altre punt que queda pendent és realitzar una reunió amb el Gerent de l'Escola de Capacitació Nautico-Pesquera per intentar flexibilitzar d'alguna manera la formació pels alumnes de PFI, que habitualment tenen dificultats afegides relacionades amb la competència lingüística.

La coordinadora FP comenta que seria interessant que dins dels cursos de formació complementària es pogués oferir el curs de conductor de carretons elevadors, degut a l'alta demanda que té per als treballadors d'empreses del sector com ara depuradores de marisc.

8.4 Constitució de la Taula d'Aquícultura Sostenible a Catalunya

La Direcció General de Política Marítima i Pesca Sostenible de la Generalitat de Catalunya ha constituït la Taula d'Aquícultura Sostenible a Catalunya on el nostre centre d'FP formarà part com a membre.

L'IEPAAC alineats amb les polítiques sectorials del país i del sistema FPCAT. Il·lusionats de treballar proactivament en xarxa des de la Formació Professional amb els sectors empresarial i de la recerca tecnològica aquícola, mitjançant aquest òrgan.



	Codi /Versió	Elaborat	Revisat	Aprovat
	MA23-24/1	Equip Directiu i Claustre	Claustre	Consell Escolar
	Arxiu: https://www.iepaac.cat/qui_som/#documents			
	Aquest document pot quedar obsolet una vegada imprès			
	Pàgina 60 de 66			



9. Àmbit administratiu i de gestió

Durant el transcurs del curs s'han realitzat dues licitacions, una del servei de neteja i l'altre del servei de manteniment de les instal·lacions aquícoles. Per una altra banda, s'han fet el contacte menor del manteniment i material aquícola, les despeses realitzades pel programa d'aula Emprèn i per la compra d'un autoclau.

9.1 Equipaments i infraestructures de centre

Aquest any s'han fet diverses inversions d'equipaments i infraestructures amb el romanent del any econòmic 2023. Han sigut les següents:

- Millora de la seguretat de baixada en els portes grans de la zona humida, així com restauració de la zona inferior.



- Reparació i manteniment de les persianes i finestres de tot el centre.



	Codi /Versió	Elaborat	Revisat	Aprovat
	MA23-24/1	Equip Directiu i Claustre	Claustre	Consell Escolar
	Arxiu: https://www.iepaac.cat/qui_som/#documents			
	Aquest document pot quedar obsolet una vegada imprès			
	Pàgina 61 de 66			



- Canvi de la il·luminació de tot el centre amb llums LEDS per l'estalvi energètic.



- Pintura de les aules en més mal estat.





- Caseta d'ordenació per tal d'augmentar l'espai d'emmagatzematge.



- Material d'observació al laboratori pel departament d'ECA



- Projector mòbil amb pissarra per escriure i projectar.



	Codi /Versió	Elaborat	Revisat	Aprovat
	MA23-24/1	Equip Directiu i Claustre	Claustre	Consell Escolar
	Arxiu: https://www.iepaac.cat/qui_som/#documents			
	Aquest document pot quedar obsolet una vegada imprès			
	Pàgina 63 de 66			



- Armari de productes perillosos.



- Mascareta de filtratge de substàncies químiques.
- Autoclau.



A banda, s'ha modificat el sistema de control de les plantes adventícies del centre. Substituint les substàncies químiques per el control mecànic.

	Codi /Versió	Elaborat	Revisat	Aprovat
	MA23-24/1	Equip Directiu i Claustre	Claustre	Consell Escolar
	Arxiu: https://www.iepaac.cat/qui_som/#documents			
	Aquest document pot quedar obsolet una vegada imprès			
	Pàgina 64 de 66			



Qüestions a valorar i millorar:

El centre segueix disposant de menys aules que grups, és primordial una ampliació de centre (aules i despatxos), per tal de poder disposar d'espais millors per a l'alumnat, afavorint la seva formació teòrica i l'organització funcional del centre.

Degut a l'augment de grups i matrícula, és necessari millorar la ventilació (mals olors) dels lavabos de l'alumnat i els seus desaiqües (embossaments puntuals).

Construcció d'una zona d'ombreig exterior per a l'alumnat.

	Codi /Versió	Elaborat	Revisat	Aprovat
	MA23-24/1	Equip Directiu i Claustre	Claustre	Consell Escolar
	Arxiu: https://www.iepaac.cat/qui_som/#documents			
	Aquest document pot quedar obsolet una vegada imprès			
	Pàgina 65 de 66			



10. Memòries departaments docents

10.1 Departament docent d'Aqüicultura

https://docs.google.com/document/d/14c-EkYnicGoX-3omTuW6gYI4viCUU_0G/edit

10.2 Departament docent d'Educació i Control Ambiental

https://docs.google.com/document/d/1WdN-x_oZ7pRSLbkwF6u9uKcwjGGQnKHo/edit

10.3 Programa de Formació i Inserció "Auxiliar d'Activitats Aqüícoles"

https://docs.google.com/document/d/1o8etf-zmw3U7fMRg57iY_c_tO9JKPKgc/edit

	Codi /Versió	Elaborat	Revisat	Aprovat
	MA23-24/1	Equip Directiu i Claustre	Claustre	Consell Escolar
	Arxiu: https://www.iepaac.cat/qui_som/#documents			
	Aquest document pot quedar obsolet una vegada imprès			
	Pàgina 66 de 66			